

*Sprawozdanie
z działalności
Powiatowego Urzędu Pracy
w Jarosławiu
za 2011 r.*

Jarosław, 2012 r.

1. Ogólna charakterystyka działalności w 2011 r.

Powiatowy Urząd Pracy w Jarosławiu jest jednostką organizacyjną powiatu wchodzącą w skład powiatowej administracji zespolonej. Podstawą funkcjonowania Urzędu jest:

- Ustawa z dnia 20 kwietnia 2004 r. o promocji zatrudnienia i instytucjach rynku pracy (Dz.U. Nr 99 poz. 1001 z 2004 r. z późn. zm.);
- Ustawa z dnia 27 sierpnia 1997 r. o rehabilitacji zawodowej i społecznej oraz zatrudnieniu osób niepełnosprawnych (Dz.U. Nr 123 poz. 776 z 1997 r. z późn. zm.);
- Ustawa z dnia 5 czerwca 1998 r. o samorządzie powiatowym (Dz.U. Nr 142 poz. 1592 z 2001 r. z późn. zm.)
- Ustawa z dnia 30 czerwca 2005 r. o finansach publicznych (Dz.U. Nr 249 poz 2104 z późn. zm.).

Przy realizacji zadań Urząd Pracy współdziała z organami administracji rządowej, z radą zatrudnienia, organami samorządów terytorialnych, organizacjami pracodawców, poszczególnymi pracodawcami, związkami zawodowymi, zarządami funduszy celowych oraz innymi organizacjami działającymi w sprawach promocji zatrudnienia, łagodzenia skutków bezrobocia oraz aktywizacji zawodowej.

Zaplanowane do realizacji zadania wykonywane były przez pracowników Urzędu funkcjonujących w schemacie organizacyjnym jn.:

I. Pion działań aktywizujących

1. Dział Aktywizacji Zawodowej i Szkolenia Osób Bezrobotnych (PS),
 2. Dział ds. Pośrednictwa i Kontaktów z Pracodawcami (PP),
 3. Zespół Doradców Zawodowych (PSSZ).
 4. Klub Pracy (PK)
- tworzących łącznie Centrum Aktywizacji Zawodowej.

II. Pion działań Informacyjno – Ewidencyjnych

1. Dział Ewidencji, Świadczeń i Informacji (PE).

III. Pion działań wspomagających

1. Dział Organizacyjno – Administracyjny (PO),
2. Dział Finansowo – Księgowy (PF),
3. Stanowisko ds. Prawnych (PSSP).

Zadania te realizowane były przez 71 pracowników. W stosunku do pracowników zastosowanie mają przepisy ustawy o pracownikach samorządowych (Dz.U. Nr 142 poz. 1593 z 2001 r. z późn. zm.).

W analizowanym okresie Powiatowy Urząd Pracy w Jarosławiu opracowywał szczegółowe informacje o sytuacji na lokalnym rynku pracy, na potrzeby różnych instytucji i organizacji współpracujących z Urzędem, w tym dla Powiatowej Rady Zatrudnienia.

Powiatowa Rada Zatrudnienia jest organem opiniotwórczym – doradczym Starosty. W 2011 r. odbyło się 6 posiedzeń, podczas których Rada zapoznawała się z sytuacją panującą na lokalnym rynku pracy, z informacjami o stopniu realizacji zadań przez Powiatowy Urząd Pracy oraz opiniowała:

- rozdzielnictwo środków finansowych na aktywne formy przeciwdziałania bezrobociu,
- kryteria propozycji podziału środków na aktywne formy przeciwdziałania bezrobociu,
- wnioski dotyczące umorzeń nienależnie pobranych świadczeń,

- utworzenie nowych kierunków kształcenia.

W skład Powiatowej Rady Zatrudnienia wchodzi przedstawiciele:

- terenowych struktur każdej reprezentatywnej organizacji związkowej w rozumieniu ustawy o Trójstronnej Komisji do Spraw Społeczno – Gospodarczych,
- terenowych struktur każdej reprezentatywnej organizacji pracodawców w rozumieniu ustawy o Trójstronnej Komisji do Spraw Społeczno Gospodarczych,
- społeczno zawodowych organizacji rolników, w tym związków zawodowych rolników indywidualnych i izb rozlicznych,
- jednostek samorządu terytorialnego.

Rada powoływana jest na okres 4 lat.

2. Działalność administracyjna

Dyrektor Powiatowego Urzędu Pracy w Jarosławiu działający z upoważnienia Starosty w 2011 r. wydał 17 153 decyzji administracyjnych oraz ponad 28 tysięcy zaświadczeń.

Zaświadczenia wydawane były przede wszystkim na wniosek bezrobotnych, jak również do sądu, prokuratury, policji, ZUS-u, urzędów miast i gmin oraz w odpowiedzi na liczne zapytania komorników sądowych. Bardzo duży procenty zaświadczeń wynika z faktu, iż ośrodki pomocy społecznej przy rozpatrywaniu wniosków dotyczących udzielenia pomocy materialnej opiera się na zaświadczeniach wydawanych przez Urząd. Znaczącą ilość stanowiły zaświadczenia wydawane do różnego rodzajów szkół: wyższych, średnich, gimnazjalnych i podstawowych w których dzieci i młodzież starają się o różnego rodzaju pomoc stypendialną. Jednakże największy wzrost spowodowany był koniecznością wydawania zaświadczeń dla osób bezrobotnych chcących skorzystać z opieki medycznej.

W 2011 r. w 23 przypadkach bezrobotni odwoływali się od wydanych decyzji do Wojewody Podkarpackiego, wszystkie decyzje zostały utrzymane w mocy, co potwierdziło prawidłowość wydanych przez Urząd orzeczeń.

Ilościowe zestawienie decyzji, odwołań, skarg oraz zaświadczeń

- 1. decyzje – 17.153
- 2. odwołania – 23

z tego:

- utrzymano w mocy – 23
- uchylono – 0
- do rozpatrzenia w – 0

b.r.

- 3. skargi do NSA – 0

- 4. zaświadczenia – 28 000 /wydane dla celów Urzędów Miast i Gmin, Ośrodków Pomocy Społecznej, Policji, Sądu, Prokuratury, ZUS, szkół oraz dla osób prywatnych /

3. Pośrednictwo pracy

Powiatowy Urząd Pracy w Jarosławiu obsługuje bezrobotnych z terenu miasta Jarosławia i Radymna oraz gmin: Jarosław, Radymno, Chłopice, Laszki, Pawłosiów, Pruchnik(gmina miejsko-wiejska), Roźwienica, Rokietnica, Wiązownica.

Tab. 1 Podział zarejestrowanych bezrobotnych ze względu na gminy

OBSZAR	2010				2011 r.			
	OGÓŁEM		Z PRAWEM DO ZASIŁKU		OGÓŁEM		Z PRAWEM DO ZASIŁKU	
	RAZEM	KOBIETY	RAZEM	KOBIETY	RAZEM	KOBIETY	RAZEM	KOBIETY
miasto Jarosław	3005	1520	447	217	3005	1544	388	190
miasto Radymno	485	237	70	36	479	256	70	35
gmina Jarosław	342	153	47	19	384	187	37	17
gmina Radymno	1050	508	161	63	1038	524	122	53
gmina Chłopice	625	299	66	26	605	300	71	30
Gmina Laszki	572	261	101	48	607	311	90	46
gmina Pawłosiów	822	427	123	46	833	473	91	50
gmina Pruchnik	931	452	99	37	844	459	92	49
gmina Rokietnica	267	146	59	27	324	165	45	20
gmina Roźwienica	539	260	80	29	515	266	85	35
gmina Wiązownica	867	430	126	55	865	453	123	64
Razem	9505	4693	1379	603	9499	4938	1214	589

Po dokonaniu analizy powyższego zestawienia zauważyć można, że liczba bezrobotnych utrzymuje się na podobnym poziomie co w 2010 r., przy jednoczesnym spadku liczby osób uprawnionych do zasiłku o 165 osób tj. o 1,7 %.

Największą liczbę bezrobotnych, podobnie jak w latach ubiegłych odnotowano: w mieście Jarosław, gminie Radymno oraz w gminach Pruchnik, Wiązownica i Pawłosiów. .

Tab. 2 Ilość bezrobotnych zarejestrowanych w PUP Jarosław w ujęciu kwartalnym

<i>Lp.</i>	<i>Kwartaly</i>	<i>Bezrobotni zarejestrowani w PUP w Jarosławiu w 2011 r.</i>
1.	I kwartał 2010 r. a. b.	10200 +695
2.	II kwartał a. b.	9376 -824
3.	III kwartał a. b.	9345 -31
4.	IV kwartał a. b.	9684 +339

a) w liczbach bezwzględnych

b) przyrost lub spadek do poprzedniego kwartału

Wg stanu na koniec poszczególnych kwartałów wskaźnik stopy bezrobocia tj. procentowy udział liczby zarejestrowanych bezrobotnych w stosunku do liczby czynnych zawodowo - publikowany przez Główny Urząd Statystyczny kształtował się następująco:

Tab. 3 Stopa bezrobocia

<i>Lp.</i>	<i>Kwartaly</i>	<i>Stopa bezrobocia w %</i>		
		<i>PUP Jarosław</i>	<i>Województwo podkarpackie</i>	<i>Polska</i>
1.	IV kwartał 2010 r.	18,5	15,8	12,3
2.	I kwartał 2011 r. a. b.	19,5 +1,0	16,5 +0,7	13,1 +0,8
3.	II kwartał 2011 r. a. b.	18,2 -1,3	15,0 -1,5	11,8 -1,3
4.	III kwartał 2011 r. a. b.	18,2 0,0	14,8 -0,2	11,8 0,0
5.	IV kwartał 2011 r. a. b.	18,7 +0,5	15,7 +0,9	12,5 +0,7

a) stopa bezrobocia w procentach

b) przyrost/spadek w odniesieniu do poprzedniego kwartału

Tab. 4 Osoby niepełnosprawne

Kwartały	Niepełnosprawni zarejestrowani		Z prawem do zasiłku	
	ogółem	kobiety	ogółem	kobiety
I kwartał	301	150	49	28
II kwartał	290	142	38	23
III kwartał	229	141	42	21
IV kwartał	319	146	46	25

Poziom i struktura osób niepełnosprawnych ulega bardzo niewielkim wahaniom na przestrzeni poszczególnych kwartałów. Niewielki odsetek osób niepełnosprawnych posiada prawo do zasiłku.

Tab. 5 Sytuacja osób bezrobotnych, znajdujących się w szczególnej sytuacji na rynku pracy

Kwartały	Do 25 roku życia	Które ukończyły szkołę wyższą do 27 r. życia	Długotrwale bezrobotne	Powyżej 50 roku życia	Bez kwalifikacji zawodowych	Samotnie wychowujące co najmniej 1 dziecko do 18 roku życia
I kwartał	2398	303	6144	1621	3059	422
II kwartał	2185	193	5831	1535	2903	426
III kwartał	2254	179	5907	1504	2879	419
IV kwartał	2239	203	6080	1587	2921	440

Struktura bezrobotnych w podziale na wiek, staż pracy i wykształcenie przedstawiała się następująco:

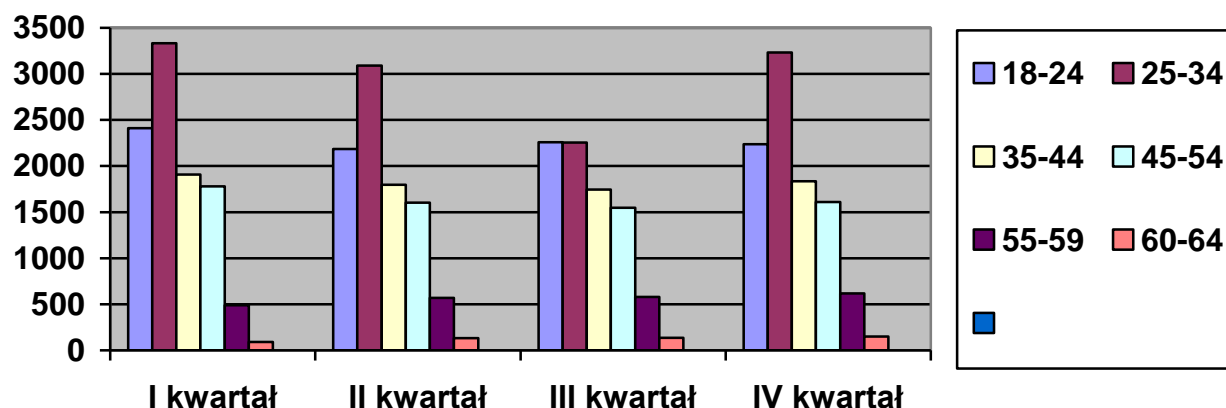
- Podział ze względu na wiek

Podział bezrobotnych wg tej kategorii charakteryzuje się dużym zróżnicowaniem grup wiekowych. Najwyższy odsetek stanowią osoby w przedziale 25 – 34 lata oraz 18 – 24 lata. Najmniej jest zarejestrowanych bezrobotnych w przedziale 60 – 64 lata.

Tab. 6 Podział bezrobotnych ze względu na wiek

Kwartały	18 – 24	25 – 34	35 – 44	45 – 54	55 – 59	60 - 64
I kwartał	2398	3429	1919	1739	576	139
II kwartał	2185	3091	1797	1602	568	133
III kwartał	2254	3038	1746	1547	579	136
IV kwartał	2239	3234	1835	1610	616	150

Podział berobocia ze względu na wiek



Wykres 1 Podział bezrobotnych ze względu na wiek

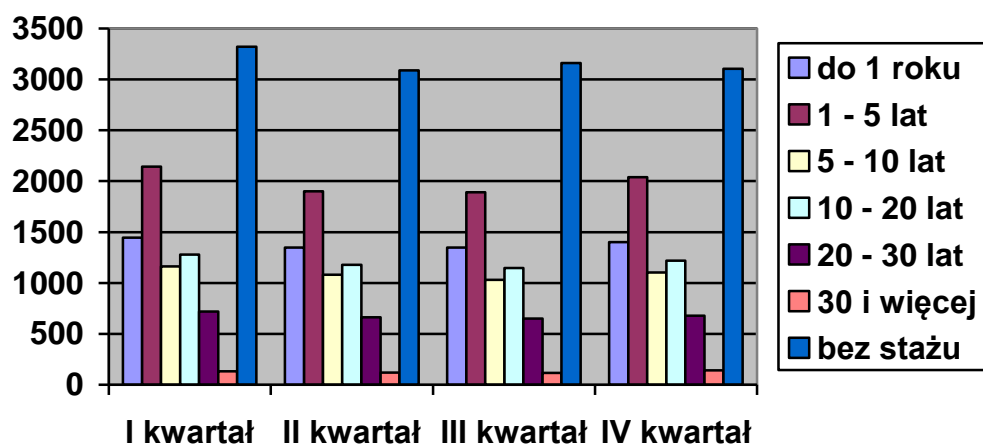
- Podział ze względu na staż pracy

W tej kategorii najliczniej reprezentowani są bezrobotni nie posiadający żadnego stażu pracy. Ta grupa stanowi obecnie 33 % ogółu zarejestrowanych.

Tab. 7 Podział bezrobotnych ze względu na staż pracy

Kwartały	Do 1 roku	1 – 5 lat	5 – 10 lat	10 –20 lat	20-30 lat	30 i więcej	Bez stażu
I kwartał	1444	2142	1162	1278	719	133	3322
II kwartał	1347	1901	1082	1177	662	119	3088
III kwartał	1349	1891	1031	1147	649	116	3162
IV kwartał	1400	2038	1102	1219	680	141	3104

Podział ze względu na staż pracy



Wykres 2 Podział bezrobotnych ze względu na staż pracy

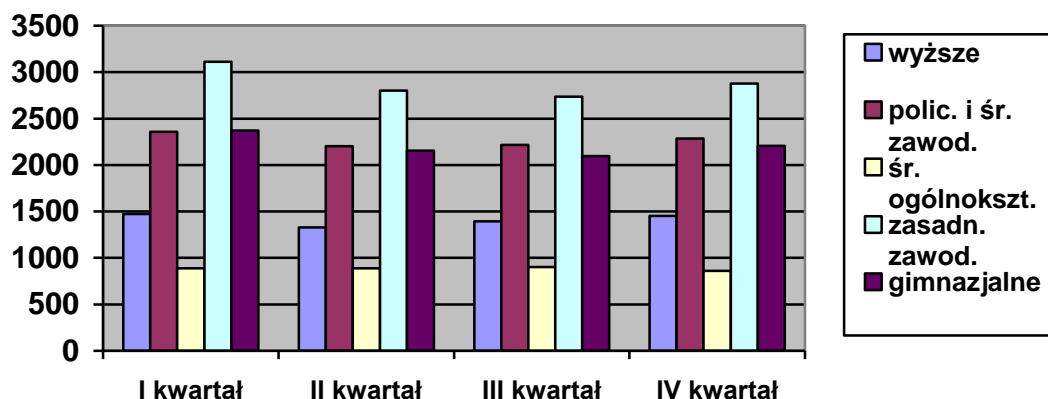
- Podział ze względu na wykształcenie

Dotychczas najmniej zagrożone bezrobociem były osoby z wykształceniem wyższym. Tym niemniej na przestrzeni ostatnich lat zauważalny jest stały wzrost liczby zarejestrowanych bezrobotnych w tej kategorii, obecnie wynosi on 15 %. Natomiast zdecydowaną większość bezrobotnych stanowią osoby z wykształceniem zasadniczym zawodowym tj. 30 %, osoby z wykształceniem gimnazjalnym i podstawowym 23 % oraz osoby z wykształceniem policealnym i średnim zawodowym stanowiąc 23 % ogółu zarejestrowanych, zaś z wykształceniem ogólnokształcącym stanowią 9 %.

Tab. 8 Podział bezrobotnych ze względu na wykształcenie

Kwartały	Wyższe	Policealne i średnie zawodowe	Średnie ogólnoksz.	Zasadnicze zawodowe	Gimnazjalne i niższe
I kwartał	1474	2357	887	3112	2370
II kwartał	1330	2204	888	2801	2153
III kwartał	1393	2218	901	2737	2096
IV kwartał	1452	2285	862	2878	2207

Podział bezrobotnych ze względu na wykształcenie



Wykres 3 Podział bezrobotnych ze względu na wykształcenie

Tab. 9 Osoby bezrobotne pozostające bez pracy w miesiącach

Kwartały	do 1	1-3	3-6	6-12	12-24	pow.24
I kwartał	540	1479	1734	1779	1964	2704
II kwartał	514	854	1403	2176	1744	2685
III kwartał	781	995	965	2023	1792	2789
IV kwartał	571	1238	1331	1668	2000	2876

Tab. 10 Bezrobotni zarejestrowani w poszczególnych miesiącach 2011 r.

Miesiące	Ogółem		Kobiety	
	2010r.	2011r.	2010r.	2011r.
Styczeń	1084	942	376	362
Luty	675	681	241	320
Marzec	603	667	254	328
Kwiecień	580	614	266	300
Maj	668	526	268	241
Czerwiec	619	541	277	248
Lipiec	830	648	384	337
Sierpień	728	700	393	351
Wrzesień	1021	846	545	407
Październik	905	681	467	299
Listopad	878	682	368	271
Grudzień	810	722	303	117
Razem	9401	8250	4151	3581

Tab. 11 Bezrobotni wyrejestrowani z ewidencji PUP w poszczególnych miesiącach 2011 r.

<i>Miesiące</i>	<i>Ogółem w tym:</i>	<i>Podjęcia pracy</i>	<i>Brak gotowości</i>	<i>Dobrowolna rezygnacja</i>	<i>Nabycie praw emerytalnych</i>	<i>Inne</i>
Styczeń	423	217	117	58	4	27
Luty	482	255	149	47	8	23
Marzec	690	353	215	70	6	46
Kwiecień	908	507	225	63	3	110
Maj	859	439	219	96	3	102
Czerwiec	738	368	220	76	3	71
Lipiec	745	371	287	47	6	34
Sierpień	644	255	272	62	7	48
Wrzesień	836	457	211	60	3	105
Październik	670	310	233	50	4	73
Listopad	539	279	176	40	5	39
Grudzień	537	233	208	49	3	44
Razem	8071	4044	2532	718	55	722

Tab. 12 Oferty pracy w 2011 r.

<i>Wyszczególnienie</i>	<i>Liczba ofert ogółem</i>	<i>Oferty na subsydiowane miejsca pracy</i>	<i>Oferty dla niepełnosprawnych</i>	<i>Dla osób w okresie 12 m-cy od ukończenia nauki</i>
Styczeń	133	17	95	0
Luty	129	10	13	0
Marzec	245	24	34	0
Kwiecień	275	187	3	0
Maj	428	130	25	0
Czerwiec	218	88	1	0
Lipiec	152	52	6	0
Sierpień	257	46	3	0
Wrzesień	296	171	5	0
Październik	100	28	5	0
Listopad	182	19	7	2
Grudzień	103	49	2	0
Razem	2518	821	199	2

W br nastąpił spadek liczby ofert pracy zgłoszonych przez pracodawców do urzędu pracy. W porównaniu do u.br. liczba ofert pracy zmniejszyła się o 1063. Spośród ogółu zgłoszonych miejsc pracy oferty pracy subsydiowanej stanowiły 33 % wszystkich zgłoszonych do Urzędu miejsc pracy, w tym staże 11 %, prace interwencyjne, roboty publiczne, doposażenia 20 %. Oferty dla osób niepełnosprawnych stanowiły zaledwie 8 % ogółu zgłoszonych ofert pracy.

Bezrobotni wg Polskiej Klasyfikacji Działalności

Tab. 13 Podział bezrobotnych wg rodzaju działalności ostatniego miejsca pracy

Zarejestrowani bezrobotni			
Wyszczególnienie	Ogółem	Pracujący poprzednio	
		Sektor publiczny	Sektor prywatny
2011 r.			
Rolnictwo, łowiectwo, leśnictwo i rybactwo	288	49	239
Górnictwo i wydobywanie	13	3	10
Przetwórstwo przemysłowe	1201	101	1100
Wytwarzanie i zaopatrywanie w energię elektryczną, gaz, wodę	8	1	7
Dostawa wody, gospodarowanie ściekami i odpadami oraz działalność zw. z rekultywacją	40	9	31
Budownictwo	1096	62	1034
Handel hurt. i detal.; napr. pojazd. samoch., motocykli oraz art. użytku osobist. i domowego	1655	42	1613
Działalność związana z zakwaterowaniem i usługami gastronomicznymi	201	1	200
Transport, gospodarka magazynowa	183	29	154
Informacja i komunikacja	28	1	27
Działalność finansowa i ubezpieczeniowa	61	9	52
Działalność zw. z obsługą rynku nieruchomości	56	23	33
Działalność profesjonalna naukowa i techniczna	109	10	99
Działalność w zakresie usług administrowania i działalność wspierająca	177	1	176
Administracja publiczna i obrona narodowa; obowiązkowe ubezpz. społ.	475	443	32
Edukacja	173	124	49
Opieka zdrowotna i pomoc społeczna	173	105	68
Działalność związana z kulturą rozrywką i rekreacją	79	21	58
Pozostała działalność usługowa	420	11	409
Gospodarstwa domowe zatrudniające pracowników; gospodarstwa domowe produkujące wyroby i świadczące usługi na własne potrzeby	29	1	28
Organizacje i zespoły eksterytorialne	1	0	1
Razem	6580	1050	5530
Dotychczas niepracujący	3104	x	X
RAZEM	9684	1050	5530

4. Działalność pośrednictwa pracy

Jedną z podstawowych usług rynku pracy jest pośrednictwo pracy, które wykonywane jest na podstawie przepisów ustawy i realizowane zgodnie ze standardami usług rynku pracy.

Pośrednictwo pracy polega w szczególności na udzieleniu pomocy bezrobotnym i poszukującym pracy w uzyskaniu odpowiedniego zatrudnienia oraz pracodawcom w pozyskiwaniu pracowników o poszukiwanych kwalifikacjach zawodowych.

Pomoc ta realizowana jest w wydzielonej wieloosobowej komórce organizacyjnej przez pośredników pracy, spełniających wymagania określone w art. 92 i 93 Ustawy.

Pośrednictwo pracy jest prowadzone nieodpłatnie zarówno dla osób poszukujących pracy jak i pracodawców, opartą na zasadzie dobrowolności (tj. wolne od przymusu korzystania z usług), równości (udzielanie wszystkim osobom bezrobotnym i poszukującym pracy pomocy w znalezieniu zatrudnienia lub innej pracy zarobkowej bez względu na płeć, wiek, niepełnosprawność, rasę, religię, narodowość, przekonania polityczne, przynależność związkową, pochodzenie etniczne, wyznanie lub orientację seksualną) i jawności (każde wolne miejsce pracy zgłoszone do urzędu podawane jest do wiadomości osobom bezrobotnym i poszukującym pracy).

Podstawowym zadaniem pośrednictwa pracy jest penetracja rynku pracy. W pojęciu tym mieszczą się m.in. nawiązywanie i utrzymywanie stałego kontaktu z pracodawcami, zapoznawanie się z potrzebami i planami kadrowymi pracodawców, zbieranie informacji o zakładach pracy, pozyskiwanie nowych ofert pracy, informacja nt. funkcjonowania urzędu oraz oferowanie usług.

W ramach wykonywania zadań związanych ze świadczeniem usług urzędu pośrednicy pracy odbywają bezpośrednie wizyty w zakładach pracy, przeprowadzają rozmowy telefoniczne, udzielają pracodawcom informacji o możliwościach zatrudnienia pracowników na zgłoszone wolne miejsca pracy i osób poszukujących pracy.

Natomiast zgodnie z rozporządzeniem Ministra Pracy i Polityki Społecznej z dnia 14 września 2010 r. w sprawie standardów i warunków prowadzenia usług rynku pracy (Dz.U. Nr 177 poz. 1193 z 2010 r.) powiatowy urząd pracy jest zobowiązany do okresowej analizy informacji o osobach zarejestrowanych w PUP. W przypadku, gdy danej osobie nie przedstawiono w okresie ostatnich trzech miesięcy oferty pracy lub innych propozycji pomocy, pośrednik pracy jest zobowiązany do podjęcia działań wobec takiej osoby i wezwania jej w celu przedłożenia propozycji pracy lub ustalenia możliwości udzielenia innej formy pomocy.

Realizując swoje zadania pośrednicy pracy:

- pozyskali do współpracy 154 nowe podmioty gospodarcze,
- przeprowadzili 1878 wizyt w zakładach pracy,
- pozyskali 1698 ofert pracy niesubsydiowanej,
- pozyskali 634 oferty pracy subsydiowanej,
- realizowali zgłoszone miejsca pracy, z których skorzystało 2514 osoby, w tym: 1492 osób – z ofert ogólnodostępnych, 218 – osób niepełnosprawnych, w tym: 13 osób otrzymało wsparcie finansowe ze środków PFRON oraz ze środków subsydiowanych – 804, tj. 221 – w ramach prac interwencyjnych, 164 – na doposażenie/ wyposażenie stanowiska pracy, 122 – w ramach stażu, 600 – staż dla dorosłych, 406 – w ramach robót publicznych oraz 207 – prace społecznie użyteczne,
- zorganizowali 5 giełd pracy, w których uczestniczyło 146 kandydatów, w wyniku których 11 osób otrzymało zatrudnienie.

Na zgłoszone miejsca pracy wezwano 2405 osób bezrobotnych (3498 – w ubr.), a skierowanie otrzymało 1705 osób (2888 – ubr.).

W bieżącym roku nastąpił spadek liczby ofert pracy zgłoszonych przez pracodawców do urzędu pracy. Oferty te nie są w stanie pokryć potrzeb w tym zakresie. W porównaniu do roku ubiegłego liczba ofert zmniejszyła się o 1063.

Analizując oferty pracy według rodzaju działalności, pracodawcy najliczniej zatrudniali w sektorach :

- działalność w zakresie usług administrowania i działalność wspierająca - 495 miejsc pracy,
- budownictwo – 425 miejsc pracy,
- handel hurtowy i detaliczny, naprawa pojazdów samochodowych, 367 miejsc pracy,
- przetwórstwo przemysłowe – 254 miejsc pracy,
- administracja publiczna i obrona narodowa; obowiązkowe zabezpieczenia społeczne 205 miejsc pracy,
- informacja i komunikacja - 134 miejsc pracy,
- transport i gospodarka magazynowa – 104 miejsca pracy,
- edukacja - 92 miejsca pracy,
- działalność związana z kulturą, rozrywką i rekreacją – 80 miejsc pracy,
- działalność profesjonalna, naukowa i techniczna – 78 miejsc pracy.

Pracodawcy najczęściej zatrudniali bezrobotnych w zawodach takich jak: robotnik gospodarczy (229), sprzedawca (159), szwaczka (157), kierowca samochodu ciężarowego (142), telemarketer (121), robotnik budowlany (105), zbrojarz (85), operator koparki (83), brukarz (82), pozostali pracownicy obsługi biurowej (79), cieśla (76), technik prac biurowych (76), pomocniczy pracownik polowy (60), sprzętaczka biurowa (52), ślusarz (44), kierowca samochodu dostawczego (36), magazynier (35), operator spycharki (33), dozorca (32), murarz, kucharz (31).

Jednym z zadań samorządu powiatu w zakresie polityki rynku pracy jest opracowanie analiz rynku pracy i badania popytu na pracę, w tym prowadzenie monitoringu zawodów deficytowych i nadwyżkowych .

W ramach prowadzonego monitoringu są opracowywane półroczne i roczne raporty diagnostyczne o zawodach deficytowych i nadwyżkowych.

Monitoring zawodów deficytowych i nadwyżkowych opisuje rzeczywistość lokalnego rynku pracy, koncentrując się przede wszystkim na różnych aspektach jego nierównowagi.

Pozwala na formułowanie ocen i wniosków dla systemu kształcenia zawodowego, szkolenia bezrobotnych, poradnictwa zawodowego i ma służyć pełniejszemu dopasowaniu popytu na pracę i podaży pracy.

Wśród najbardziej nadwyżkowych zawodów wg wskaźnika intensywności za okres I półrocza znalazł się: technik farmaceutyczny, technik administracji, asystent prawny, elektromonter (elektryk zakładowy), stolarz meblowy, magazynier, stolarz, kierownik działu sprzedaży, technik drogownictwa, technik masażysta.

Najbardziej deficytowymi zawodami w powiecie były: telemarketer, pomocniczy robotnik polowy, operator koparki, zbrojarz, pracownik kancelaryjny, operator koparko – ładowarki, brukarz, sprzedawca stacji paliw, operator sprzętu ciężkiego, pozostali pracownicy obsługi biurowej.

Odnotowano także zawody wykazujące równowagę na rynku pracy, są to m.in.: doradca rolniczy, inżynier geodeta-geodezja inżynieryjno – przemysłowa, pozostali kartografowie i geodeci, lekarze weterynarii, fizjoterapeuta, specjalista ds. sprzedaży, programista aplikacji, zaopatrzeniowiec, pozostali pracownicy administracji i sekretarze biura zarządu, asystent usług telekomunikacyjnych.

W zakresie aktywnego pośrednictwa pracy, pośrednicy wyznaczając bezrobotnym terminy wizyt, podczas których proponują im możliwość zatrudnienia, a w razie ich braku kierują ich do doradcy zawodowego, lidera Klubu Pracy albo specjalisty ds. szkoleń. Następne spotkania z danym klientem mają na celu pobudzenie aktywności klienta do samodzielnego poszukiwania pracy.

Powiatowy Urząd Pracy udzielając pomocy określonej w ustawie, może przygotować indywidualny plan działania (IPD) dla bezrobotnego lub poszukującego pracy celu doprowadzenia do podjęcia przez niego odpowiedniej pracy. W ciągu całego roku w IPD uczestniczyło 8174 osoby (1047 w ub.r.), z tego 989 osób przerwało realizację IPD z powodu podjęcia pracy.

Od 1 czerwca w Urzędzie funkcjonuje nowa forma usługi „Zielona Linia”, Centrum Informacyjno – Konsultacyjne Służb Zatrudnienia.

System Zielona Linia jest ogólnopolską siecią teleinformatyczną, która otwiera szerokie możliwości dla wprowadzenia nowych usług w służbach zatrudnienia, a także sprzyja realizacji koncepcji e-urzędu. Celem tej usługi jest stworzenie możliwości uzyskania kompleksowej informacji z zakresu rynku pracy przez klienta Publicznych Służb Zatrudnienia poprzez uruchomienie ogólnopolskiego systemu informacyjnego funkcjonującego na zasadzie contact center, realizowanego w ramach ww. projektu. W Urzędzie uruchomione jest stanowisko PAK (Punkt Abonencko – Konsultacyjny), należące do systemu Zielona Linia i obsługiwane jest przez konsultanta lokalnego współpracującego z Centrum.

Zadaniem konsultanta jest obsługa rozmów telefonicznych przekierowanych z Centrum przy użyciu aplikacji dostępowej do systemu, dokonywanie aktualizacji bieżących informacji o realizowanych usługach urzędu na portalu Zielonej Linii, wewnętrznej stronie ZL (intranet) oraz uzupełniania treści Bazy Wiedzy o informacje niezbędne do obsługi klientów PSZ. Rozmowy przeprowadzane przez konsultanta cechują się określonymi standardami. Od funkcjonowania Systemu ZL umieszczono w nim 664 ofert pracy ogólnodostępnych, zgłoszonych do Urzędu.

Pośrednictwo pracy w ramach systemu EURES

EURES (EUROPEAN EMPLOYMENT SERVICES – Europejskie Służby Zatrudnienia) jest siecią współpracy służb zatrudnienia i ich partnerów rynku pracy, wspierającą mobilność dziedzinie zatrudnienia na poziomie międzynarodowym i transgranicznym w krajach Unii Europejskiej oraz Norwegii, Islandii i Szwajcarii. Sieć EURES powołana została przez Komisję Europejską, aby ułatwić swobodny przepływ pracowników na terenie Europejskiego Obszaru Gospodarczego poprzez:

- międzynarodowe pośrednictwo pracy,
- informowanie na temat warunków życia i pracy w krajach członkowskich,
- identyfikowanie i przeciwdziałanie przeszkodom w mobilności.

Poszukujący pracy mogą korzystać z informacji o ofertach pracy na tablicy ogłoszeń oraz z informacji znajdujących się na stronie internetowej Eures.

W ramach współpracy Agencje Zatrudnienia z całej Polski przesyłają do tut. Urzędu informacje o możliwościach zatrudnienia w krajach unijnych. Duże szanse na znalezienie

zatrudnienia za granicą mają wykwalifikowani pracownicy. W każdym państwie unijnym istnieje zapotrzebowanie na określonych specjalistów. Najczęściej zgłaszane są oferty z takich krajów jak: Niemcy (m.in. kierowcy, spawacze, monterzy, pielęgniarki), Wielka Brytania (np. kierowcy, szwaczki, rzeźnicy), Norwegia (programiści, fryzjerzy), Holandia (spawacze, monterzy, pracownicy produkcyjni).

W 2011 r. zainteresowanie wyjazdem do pracy zgłosiło 173 osób (w 2010 r. – 66 osób, w 2009 r. – 77 osób 2008 r. – 105 ; w 2007 r. – 150; w 2006 r. – 170 osób), a do doradcy EURES przesłano 10 CV (w 2010 r. – 17, w 2009 r. – 14 CV, w 2008 r. – 10 CV, w 2007 r. – 26; w 2006 r. – 9).

Ponadto, w ramach aktywizacji osób bezrobotnych, do asystenta EURES skierowano 320 osoby (562 osoby – w ubr.).

U asystenta EURES rejestrowane są „Oświadczenia o zamiarze powierzenia wykonywania pracy cudzoziemcowi, których zanotowano 511 (189 – w ubr.), w tym 507 obywateli Ukrainy, 4 obywateli z Mołdawii.

Podstawowym problemem dla osób zainteresowanych jest niewystarczająca znajomość języków obcych, co wiąże się z niezdolnością do korzystania z oficjalnych informacji o możliwościach legalnego zatrudnienia.

5. Doradztwo zawodowe

Poradnictwo zawodowe i informacja zawodowa to jedna z podstawowych usług rynku pracy świadczona przez doradców zawodowych w powiatowych urzędach pracy w ramach realizacji zadań w zakresie promocji zatrudnienia, łagodzenia skutków bezrobocia oraz aktywizacji zawodowej.

W roku 2011 Zespół Doradców Zawodowych w Powiatowym Urzędzie Pracy w Jarosławiu realizował zadania zgodnie z:

- ustawą z dnia 20 kwietnia 2004r. o promocji zatrudnienia i instytucjach rynku pracy (Dz. U. z 2008r. Nr 69 poz. 415 z późn. zm.);
- rozporządzeniem Ministra Pracy i Polityki Społecznej z dnia 14 września 2010r. w sprawie standardów i warunków prowadzenia usług rynku pracy (Dz. U. z 2010 r. Nr 177, poz.1193).

W okresie sprawozdawczym tj. 01.01.2011 – 31.12.2011 roku usługi poradnictwa zawodowego i informacji zawodowej dla osób bezrobotnych i poszukujących pracy świadczyło 5 doradców poprzez:

- 1) udzielanie porady indywidualnej, polegającej na bezpośrednim kontakcie doradcy zawodowego z osobą bezrobotną lub poszukującą pracy zgłaszającą potrzebę pomocy w celu rozwiązania jej problemu zawodowego;
- 2) udzielanie porady grupowej, polegającej na bezpośrednim kontakcie doradcy zawodowego z grupą osób, które zgłaszają potrzebę pomocy w celu rozwiązania swoich problemów zawodowych;
- 3) udzielanie informacji indywidualnej, polegającej na bezpośrednim kontakcie doradcy zawodowego z osobą zgłaszającą potrzebę pomocy w celu udzielenia jej informacji zawodowej;
- 4) udzielanie informacji grupowej, polegającej na bezpośrednim kontakcie doradcy zawodowego z grupą osób zgłaszających potrzebę pomocy w ramach spotkania informacyjnego, które ma na celu przedstawienie informacji zawodowych.

Ogółem w 2011r. z usług poradnictwa zawodowego skorzystało 1436 osób zarejestrowanych w Powiatowym Urzędzie Pracy w Jarosławiu jako bezrobotne i poszukujące pracy. Ponadto doradcy zawodowi świadczyli usługi dla osób niezarejestrowanych w Powiatowym Urzędzie Pracy w Jarosławiu, w tym dla uczniów szkół.

W celu realizacji standardów usług rynku pracy doradcy zawodowi współpracowali z działem Pośrednictwa Pracy i Kontaktów z Pracodawcami, specjalistami ds. rozwoju zawodowego oraz liderami Klubu Pracy.

Charakterystyka poszczególnych form poradnictwa zawodowego z uwzględnieniem danych statystycznych za 2011 r.

Poradnictwo indywidualne.

Porada indywidualna opiera się na indywidualnej pomocy klientowi, poprzez bezpośredni kontakt z doradcą zawodowym, w celu rozwiązania bieżącego problemu zawodowego z jakim zgłasza się klient.

W roku 2011 z rozmowy doradczej w formie indywidualnej skorzystało 781 osób bezrobotnych i poszukujących pracy. Po raz pierwszy kontakt z doradcą zawodowym w formie rozmowy wstępnej (tzw. porada indywidualna jednotorowa) miało 651 osób, w tym 359 kobiet. Spośród 651 osób, które zostały objęte rozmową wstępną w 2011r. współpracę z doradcą zawodowym w ramach kolejnych wizyt na poradzie indywidualnej kontynuowało 286 osób. Ponadto doradcy zawodowi udzielili w 2011 roku porad indywidualnych 130 osobom, w tym 74 kobietom, które w latach poprzednich korzystały już z usługi poradnictwa indywidualnego i ponownie zgłosiły się po pomoc.

Ogółem w trakcie świadczenia porad indywidualnych odbyło się 1189 wizyt osób bezrobotnych i poszukujących pracy zarejestrowanych w Powiatowym Urzędzie Pracy w Jarosławiu.

W ramach prowadzonego poradnictwa zawodowego, celem określenia preferencji i zainteresowań zawodowych osób zarejestrowanych w Powiatowym Urzędzie Pracy w Jarosławiu doradcy zawodowi stosowali różne metody i narzędzia diagnostyczne m.in. Kwestionariusz Zainteresowań Zawodowych, Wielowymiarowy Kwestionariusz Preferencji. Badaniami testowymi objęto 122 osoby, w tym 41 kobiet. Łączna liczba wykonanych badań testowych wyniosła 156.

Poradnictwo grupowe

Porada zawodowa grupowa – udzielana jest grupie uczestników, którzy pracując w atmosferze wzajemnej akceptacji, dążą do zbadania i rozwiązania zaistniałego problemu zawodowego. W poradzie zawodowej grupowej może uczestniczyć 16 osób bezrobotnych lub poszukujących pracy. Porada grupowa musi być poprzedzona poradą indywidualną. Zajęcia prowadzone są metodami aktywnymi przy czynnym udziale uczestników.

W roku 2011 doradcy zawodowi zorganizowali 4 porady grupowe, w których udział wzięło 25 osób, w tym 20 kobiet.

Tematyka poruszanych zagadnień na poradach grupowych:

- „Autokreacja jako sposób rozwijania własnego potencjału”;
- „Odnaleźć siebie na rynku pracy”;
- „Samoakceptacja i określenie swoich mocnych stron”;
- „Zaplanuj swoją karierę”.

Informacja zawodowa indywidualna

Informacja zawodowa indywidualna – polega na bezpośrednim kontakcie doradcy zawodowego z osobą zgłaszającą potrzebę pomocy w celu udzielenia jej informacji zawodowej. Ogółem z informacji zawodowej indywidualnej świadczonej przez doradców zawodowych skorzystało 486 osób, w tym 242 kobiety.

Usługi w zakresie indywidualnych informacji zawodowych ukierunkowane były przede wszystkim na udzielaniu informacji o:

- zawodach i specjalnościach, w tym zadaniach, czynnościach zawodowych i wymaganiach psychofizycznych oraz szansach zatrudnienia w poszczególnych zawodach i specjalnościach;
- rynku pracy, w tym o pracodawcach i profilach prowadzonej przez nich działalności;
- zakresie i formach działania instytucji publicznych i niepublicznych, które mogą być przydatne w rozwiązywaniu problemów zawodowych lub w poszukiwaniu pracy;
- szkołach i instytucjach szkoleniowych;
- metodach i sposobach poszukiwania pracy w kraju i za granicą, w tym przez sieć EURES;
- sposobach i metodach rekrutacji oraz prowadzenia rozmów kwalifikacyjnych;
- wzorach dokumentów aplikacyjnych;
- warunkach podejmowania działalności gospodarczej, w tym o przepisach prawnych, procedurach postępowania i wzorach dokumentów.

Informacja zawodowa grupowa

Informacja zawodowa grupowa – polega na bezpośrednim kontakcie doradcy zawodowego z grupą osób zgłaszających potrzebę pomocy w ramach spotkania informacyjnego, które ma na celu przedstawienie informacji zawodowych.

W 2011 roku doradcy zawodowi zorganizowali 14 spotkań w ramach grupowej informacji zawodowej. Z tej formy wsparcia skorzystało łącznie 144 osoby, w tym 89 kobiet.

Tematy omawiane podczas realizacji grupowych informacji zawodowych dotyczyły między innymi następujących problemów i aspektów:

- informacja o podstawowych usługach rynku pracy: „Podstawowe usługi rynku pracy”, „W czym pomoże nam PUP – usługi, prawa i obowiązki”;
- możliwości uzyskania kwalifikacji zawodowych: „Informacja: jak wybrać szkolenie”;
- możliwości podejmowania własnej działalności gospodarczej: „Samozatrudnienie – możliwość podjęcia działalności gospodarczej”;
- informacji o zawodach i ogólnej sytuacji na rynku pracy: „Sposoby i metody rekrutacji oraz prowadzenia rozmów kwalifikacyjnych”, „Osoba niepełnosprawna na rynku pracy”;
- oczekiwań pracodawców w zakresie kwalifikacji wymaganych od kandydatów: „Oczekiwanie pracodawców wobec kandydatów do pracy”, „Specyfika rozmowy kwalifikacyjnej w procesie ubiegania się o pracę”.

Pomoc pracodawcom

Zgodnie przepisami ustawy z dnia 20 kwietnia 2004r. o promocji zatrudnienia i instytucjach rynku pracy doradcy mogą udzielać na wniosek pracodawcy pomocy:

- w doborze kandydatów do pracy spośród bezrobotnych i poszukujących pracy,
- we wspieraniu rozwoju zawodowego pracodawcy i jego pracowników przez udzielanie porad zawodowych.

W roku 2011 doradcy zawodowi nie odnotowali wniosku o udzielenie usługi od pracodawcy.

Ogólna statystyka

Tabela 1 Korzystający z usług poradnictwa zawodowego i informacji zawodowej (z wyjątkiem młodzieży uczącej się)

	Rozmowa wstępna	Porada indywidualna	Porada grupowa	Informacja zawodowa indywidualna	Informacja zawodowa grupowa
Ogółem	651	130	25	486	144
Bezrobotni do 25 roku	148	24	3	---	20
Bezrobotni pow. 50 roku	87	17	5	---	31
Bezrobotni do 6 m-cy	155	26	8	---	30
Bezrobotni od 6 do 12 m-cy	93	25	4	---	19
Bezrobotni pow. 12 m-cy	395	79	13	---	88
Niepelnosprawni	17	13	2	---	10

W celu rzetelnego wykonywania zadań z zakresu poradnictwa i informacji zawodowej, zgodnie z Rozporządzeniem Ministra Pracy i Polityki Społecznej z dnia 14 września 2010 r. w sprawie standardów i warunków prowadzenia usług rynku pracy (Dz. U. z 2010 r. Nr 177, poz.1193) doradcy zawodowi opracowali autorskie programy do prowadzenia porad i informacji grupowych, które stanowią bank programów. Ponadto doradcy zawodowi w celu udostępniania osobom zarejestrowanym i niezarejestrowanym w Powiatowym Urzędzie Pracy w Jarosławiu informacji do samodzielnego korzystania, na bieżąco tworzyli i aktualizowali „zasoby informacji zawodowych”.

Usługa poradnictwa zawodowego w programach specjalnych

W 2011r. Powiatowy Urząd Pracy w Jarosławiu realizował dwa programy specjalne: „Od szkolenia do zatrudnienia” oraz „Podejmę pracę”, w których uczestnicy korzystali z usługi poradnictwa zawodowego.

W ramach programu: „Od szkolenia do zatrudnienia” doradcy zawodowi przeprowadzili indywidualne porady zawodowe dla 22 osób, w tym:

- 12 osób skierowanych od specjalisty ds. rozwoju zawodowego w celu wydania opinii o przydatności zawodowej do pracy i zawodu albo kierunku kształcenia „Prawo jazdy kat. C + kwalifikacja wstępna przyspieszona w zakresie kat. C”. 1 osoba zrezygnowała z udziału w programie. 11 kandydatów na szkolenie w kierunku „Prawo jazdy kat. C + kwalifikacja wstępna przyspieszona w zakresie kat. C” zostało skierowanych przez doradców zawodowych na badania specjalistyczne i psychologiczne, łączny koszt badań wyniósł 2 405,00 zł.
- 10 osób skierowanych od specjalisty ds. rozwoju zawodowego w celu wydania opinii o przydatności zawodowej do pracy i zawodu albo kierunku kształcenia „Operator koparko-ładowarki III klasa uprawnień”. Wszyscy kandydaci na szkolenie w kierunku „Prawo Operator koparko-ładowarki III klasa uprawnień” zostali skierowani przez doradców zawodowych na badania specjalistyczne i psychologiczne, łączny koszt badań wyniósł 2 050,00 zł.

W ramach programu „Podejmę pracę” doradcy zawodowi przeprowadzili porady indywidualne z 22 osobami rekrutowanymi na stanowiska pracy wskazane we wniosku na wyposażenie/doposażenie stanowiska pracy.

Uczestnicy obu programów specjalnych tj. „Od szkolenia do zatrudnienia” oraz „Podejmę pracę” zostali skierowani przez doradców zawodowych na zajęcia aktywizacyjne prowadzone przez lidera klubu pracy.

6. Klub Pracy

Głównym zadaniem Klubu Pracy jest organizowanie:

- zajęć aktywizacyjnych (jednorazowo dla 16 osób)
- szkoleń / 3 tygodniowych Klub Pracy (jednorazowo dla 14 osób)
- konsultacji indywidualnych

W roku 2011 jarosławski Klub Pracy kontynuuje swoją działalność, wykorzystuje nowatorskie instrumenty szkoleń oparte na podręczniku „*Szukam Pracy*” wydanego przez Ministerstwo Pracy i Polityki Społecznej, Warszawa 2009 r.

W okresie sprawozdania 01.01.2011 - 31. 12. 2011 Liderzy Klubu Pracy podnosili swoje kwalifikacje co owocowało w prowadzeniu zajęć aktywizacyjnych o tematyce: („Samodzielność w poszukiwaniu pracy”, „Dokumenty aplikacyjne”, „Wizytówka zawodowa- dokumenty aplikacyjne”, „Skuteczne porozumiewanie się i autoprezentacja podczas rozmowy z pracodawcą”, „Asertywność w poszukiwaniu pracy”) oraz programów specjalnych o tematyce: „Od szkolenia do zatrudnienia”, „Podejmę pracę”.

W sumie na przestrzeni analizowanego okresu odbyło się 43 takich spotkań, w tym 1-dniowych 41 oraz 2-dniowych 2. Na zajęcia skierowano 457 osób; podczas których przeszkolono 371 uczestników (86 nie zgłosiło się). W ciągu minionego okresu udzielono interesantom PUP 507 porad indywidualnych. Otrzymali oni najpotrzebniejszą pomoc i wiedzę w pisaniu i redagowaniu dokumentów aplikacyjnych wraz z wydrukiem, poszukiwanie ofert pracy w internecie i korzystanie z poczty elektronicznej e-mail.. Było im to niezbędne przy procesie ubiegania się o przyszłą pracę. Zgłaszały się osoby, które potrzebowały pomocy doraźnej dotyczącej konkretnej oferty pracy (jak ją zdobyć?, co zrobić żeby dostać ten etat ?). Większość kursantów było spoza terenu Jarosławia z ościennych oraz odległych gmin. Przeprowadzone były także zajęcia dwudniowe podczas których interesanci bardziej szczegółowo i dogłębnie poznali tajniki poszukiwania pracy.

Przeprowadzono kwestionariusze ankiety z uczestnikami zajęć, sprawdzające potrzeby szkoleniowe na 2012 rok osób bezrobotnych i poszukujących pracy. Wszystkie zrealizowane ankiety zostały przekazane do Działu ds. Aktywizacji Zawodowej i Szkolenia Osób Bezrobotnych.

Organizowano praktyczno - merytoryczne praktyki studenckie dla studentów studiów dziennych i zaocznych - uczelni: Uniwersytet Rzeszowski, Politechnika Rzeszowska, WSiZ Rzeszów, WSPIA Przemyśl, PWSTE Jarosław, WSWE w Przemyślu z kierunków: doradztwo zawodowe, administracja, socjologia, europeistyka i pedagogika. Pod opieką pedagogiczną praktyki zaliczyło 7 studentów. Ponadto studenci - praktykanci korzystali z biblioteczki Klubu Pracy z danych statystycznych o bezrobociu w powiecie które były niezbędne przy pisaniu prac licencjackich czy magisterskich.

Zostały stworzone i na bieżąco aktualizowane zasoby informacji przydatnych w aktywnym poszukiwaniu pracy:

- zasoby danych i informacji przydatnych w aktywnym poszukiwaniu pracy katalog

- przedsiębiorstw, stowarzyszeń zawodowych oraz szkół i instytucji szkoleniowych
- adresy stron internetowych na których znajdują się bazy danych oraz informacje o instytucjach i organizacjach, które mogą wspierać indywidualne działania związane z procesem poszukiwania pracy lub podejmowania własnej działalności gospodarczej
 - informacje o sposobach i metodach poszukiwania pracy oraz prowadzenia rozmów kwalifikacyjnych
 - wzory dokumentów aplikacyjnych
 - informacje dot. świadczenia pracy na podstawie przepisów prawa pracy lub na innej podstawie prawnej
 - utworzono bazę danych szkół wyższych i policealnych z aktualnymi informacjami o naborze na poszczególne kierunki studiów.

Ponadto zgodnie z rozporządzeniem Ministra Pracy i Polityki Społecznej z dnia 14 września 2010 roku opracowuje się banki programów i dostosowuje się tematycznie do potrzeb klientów PUP. Pracownicy Klubu Pracy opracowują w każdym kwartale wykaz zajęć aktywizacyjnych, które zorganizuje w okresie kolejnego kwartału wykorzystując w szczególności programy banków programów aktywizacyjnych.

Dwóch pracowników Liderów Klubu Pracy podczas zajęć merytorycznych wzajemnie się uzupełnia, co ma wpływ na jakość tych wykładów i dotarcie do klienta. Klub Pracy wykorzystuje różne techniki nauczania i nowoczesne urządzenia audiowizualne, których zastosowanie ułatwia przyswajanie wiedzy przez osoby bezrobotne. Najważniejszym zadaniem było łagodzenie problemu bezrobocia i rozwój zasobów ludzkich poprzez zwiększenie mobilności i aspiracji osób bezrobotnych w trudnym procesie poszukiwania pracy.

Został stworzony wizerunek *KP* charakteryzujący się otwartością i wrażliwością na szeroko rozumiane potrzeby osób poszukujących pracy. Zainicjowane założenia będą kontynuowane w nowym roku 2012.

Zajęcia te będą szczególnie przeznaczone dla aktywizacji grup klientów w tym szczególnie osób długotrwale bezrobotnych (jak określa ustawa). Standaryzacja usług rynku pracy pozwoliła właściwie realizować cele szkoleniowe, co pomaga osobom bezrobotnym znaleźć swoje miejsce w gospodarce wolnorynkowej. Wzory dokumentów aplikacyjnych i ich wspólne redagowanie, scenariusze rozmów z pracodawcą, były rozdawane kursantom po odbytych zajęciach. Była to ich własna praca twórcza, musieli odkryć swoje osobowości i umiejętności przy pomocy *Lidera*. Będzie to owocowało w ich przyszłym procesie rekrutacyjnym. Nabyte umiejętności tych osób dają przepustkę i zwielfokrotniają próby zatrudnienia (samozatrudnienia) i planowania kariery zawodowej. Jest nadzieja, że efekty szkoleń będą w niedługim czasie widoczne poprzez zdobywanie zatrudnienia przez słuchaczy (kursantów).

7. Aktywne formy przeciwdziałania bezrobociu

W 2011 roku kontynuowana była realizacja projektu „Więcej szans w powiecie jarosławskim” realizowanego z Programu Operacyjnego Kapitał Ludzki w ramach Priorytetu VI Rynek pracy otwarty dla wszystkich. Realizacja projektu rozpoczęła się 1 stycznia 2008 roku, a jego zakończenie zaplanowane jest na 31 grudnia 2013 roku.

W ramach Priorytetu duży nacisk położony jest na podnoszenie jakości usług świadczonych na rzecz osób bezrobotnych i biernych zawodowo, w tym zwłaszcza na wczesną identyfikację potrzeb klientów instytucji rynku pracy oraz diagnozowanie możliwości ich rozwoju zawodowego, a także na zwiększenie dostępności usług pośrednictwa

pracy i doradztwa zawodowego, które odgrywają kluczową rolę w początkowym okresie pozostawania bez zatrudnienia. Ważnym elementem wsparcia w ramach Priorytetu jest również tworzenie warunków sprzyjających podnoszeniu zdolności do zatrudnienia osób bezrobotnych, obejmujące m.in. działania na rzecz dalszego doskonalenia, bądź zmiany kwalifikacji zawodowych w formie szkoleń, kursów i praktyk oraz możliwości zdobycia doświadczeń zawodowych w miejscu pracy. Pomoc koncentruje się również na rozwoju przedsiębiorczości i samozatrudnienia, obejmując doradztwo, szkolenia oraz usługi finansowo-prawne adresowane do osób pragnących rozpocząć własną działalność gospodarczą.

„Więcej szans w powiecie jarosławskim” to projekt systemowy (możliwość realizacji jedynie przez powiatowe urzędy pracy), nadzorowany przez Wojewódzki Urząd Pracy, pełniący funkcję Instytucji Wdrażającej (Instytucji Pośredniczącej II stopnia), oraz Ministerstwo Rozwoju Regionalnego pełniące funkcję Instytucji Zarządzającej.

Projekt realizowany jest w ramach Działania 6.1 Poprawa dostępu do zatrudnienia oraz wspieranie aktywności zawodowej w regionie Poddziałania 6.1.3 Poprawa zdolności do zatrudnienia oraz podnoszenie poziomu aktywności zawodowej osób bezrobotnych.

Realizacja projektu dotyczy całego okresu wdrażania PO KL i będzie trwać do 31 grudnia 2013 roku, przy czym na każdy rok budżetowy Powiatowy Urząd Pracy w Jarosławiu składa nowy wniosek o dofinansowanie projektu na podstawie informacji z Wojewódzkiego Urzędu Pracy w Rzeszowie zawierających między innymi kwoty środków przeznaczonych na jego realizację.

Celem ogólnym projektu w 2011 r. było podniesienie poziomu aktywności zawodowej i zdolności do zatrudnienia 699 osób bezrobotnych, zarejestrowanych w Powiatowym Urzędzie Pracy w Jarosławiu do 31.12.2011 r., w tym:

- liczba osób objęta wsparciem w ramach projektu - 699 osób,
- liczba osób kontynuujących udział w projekcie z 2010 r. – 586 osób,
- liczba nowych osób, które rozpoczną udział w 2011 r. – 113 osób,
- liczba bezrobotnych niepełnosprawnych, którzy rozpoczną udział w 2011 r. – 6 osób,
- liczba bezrobotnych powyżej 50 roku życia, które rozpoczną udział w 2011 r. – 20 osób.

Celami szczegółowymi projektu było :

1. Uzyskanie do końca 2011 r. zatrudnienia przez bezrobotnych zarejestrowanych w PUP Jarosław kontynuujących udział z 2010 r. – 175 osób,
2. Uzyskanie do końca 2011 r. zatrudnienia przez bezrobotnych zarejestrowanych w PUP Jarosław, którzy rozpoczęli udział w projekcie w 2011 r. w tym:
 - liczba osób w wieku 15-24 lata, które po zakończeniu udziału w projekcie podjęły zatrudnienie – 10 osób,
 - liczba osób w wieku 50-64 lata, które po zakończeniu udziału w projekcie podjęły zatrudnienie – 10 osób,
 - liczba osób niepełnosprawnych, które po zakończeniu udziału w projekcie podjęły zatrudnienie – 3 osoby,
 - liczba osób długotrwale bezrobotnych, które po zakończeniu udziału w projekcie podjęły zatrudnienie – 5 osób,
 - liczba osób nienależących do żadnej z w/w grup, które po zakończeniu udziału w projekcie podjęły zatrudnienie – 28 osób.
3. Nabycie do końca 2011 r. doświadczenia zawodowego przez bezrobotnych zarejestrowanych w PUP Jarosław – 658 osób,
4. Nabycie lub podniesienie do końca 2011 r. kwalifikacji zawodowych przez bezrobotnych zarejestrowanych w PUP w Jarosławiu – 4 osoby,

5. Podjęcie do końca 2011 r. działalności gospodarczej przez bezrobotnych zarejestrowanych w PUP Jarosław w wyniku udzielenia jednorazowych środków na podjęcie działalności gospodarczej – 37 osób, w tym:

- liczba osób w wieku 15-24 lata – 4 osoby,
- liczba osób niepełnosprawnych – 1 osoba,
- liczba osób długotrwale bezrobotnych – 1 osoba,
- liczba osób z terenów wiejskich – 2 osoby,
- liczba osób w wieku 50- 64 lata – 3 osoby.

Projekt uwzględnia cele horyzontalne, w tym zasady polityki równych szans (równą szansę udziału w projekcie mają zarówno kobiety, mieszkańcy terenów wiejskich oraz niepełnosprawni), politykę rozwoju społeczeństwa informacyjnego oraz zrównoważonego rozwoju (przedsięwzięcie bezpieczne ekologicznie).

Planowana realizacja projektu w ramach aktualnego wniosku o dofinansowanie projektu na koniec grudnia 2011 roku.

Wartość projektu 2011	3 627 000,00 PLN
Kwota dofinansowania projektu 2011	3 282 000,00 PLN
Kwota wkładu prywatnego 2011	345 000,00 PLN
Kwota wydatków objętych pomocą publiczną 2011	580 000,00 PLN
Koszt przypadający na jednego uczestnika 2011	5 188,84 PLN

Rodzaj wsparcia	Liczba osób kontynuująca udział z 2010 r.	Liczba osób skierowana w 2010 (nowi uczestnicy)	Zakładana wartość wsparcia w PLN
Wsparcie ogółem	586	113	3 627 000,00
Zadanie 1. Staż	418	61	2 663 100,00
Zadanie 2. Przygotowanie zawodowe w miejscu pracy	Brak	Brak	Forma wycofana
Zadanie 3. Jednorazowe środki na podjęcie działalności gospodarczej	15	22	289 150,00
Zadanie 4. Szkolenia zawodowe	4	0	11 250,00
Zadanie 5. Prace interwencyjne	149	30	663 500,00

W 2011 roku w ramach realizacji projektu były prowadzone poniższe działania oraz czynności:

W dniu 10 marca 2011 r. koordynator projektu przygotował wniosek o dofinansowanie realizacji projektu na rok 2011. Wartość projektu została ustalona przez Wojewódzki Urząd Pracy w Rzeszowie w oparciu o kryteria ustalania kwot środków Funduszu Pracy dla samorządów powiatowych województwa podkarpackiego na finansowanie programów na rzecz promocji i zatrudnienia, łagodzenia skutków bezrobocia i aktywizacji zawodowej.

Zgodnie z pismem PS-0783-3-4-10/11 z dnia 18 kwietnia 2011 r. został oceniony pozytywnie i został przyjęty do dofinansowania w ramach Poddziałania 6.1.3 Działania 6.1 Priorytet VI.

Realizacja na koniec 2011 roku zgodnie z przesłanym do Wojewódzkiego Urzędu Pracy wnioskiem o płatność za grudzień 2011 wyglądała następująco.

**Wydatkowana kwota dofinansowania od początku realizacji projektu 2008-2011
22 472 695,75 PLN**

Rodzaj wsparcia	Wydatkowana wartość wsparcia w PLN od początku realizacji projektu
Wsparcie ogółem w tym:	26 083 536,76
Zadanie 1. Staż	12 605 369,18
Zadanie 2. Przygotowanie zawodowe w miejscu pracy	1 293 057,46
Zadanie 3. Jednorazowe środki na podjęcie działalności gospodarczej	5 474 644,03
Zadanie 4. Szkolenia zawodowe	1 769 665,41
Zadanie 5. Prace interwencyjne	4 765 771,21

Działalność Powiatowego Urzędu Pracy w Jarosławiu związana z realizacją projektu pn. „**Rozwój publicznych służb zatrudnienia – nowa jakość usług świadczonych dla jarosławskiego rynku pracy**”.

Projekt jest odpowiedzią na konkurs nr 10/POKL/6.1.2/2009 ogłoszony przez Instytucję Pośredniczącą - Wojewódzki Urząd Pracy w Rzeszowie.

Projekt realizowany jest w ramach Działania 6.1 Poprawa dostępu do zatrudnienia oraz wspieranie aktywności zawodowej w regionie Poddziałanie 6.1.2 Wsparcie powiatowych i wojewódzkich urzędów pracy w realizacji zadań na rzecz aktywizacji zawodowej osób bezrobotnych w regionie.

Realizacja projektu będzie trwała od 1 stycznia 2010 roku do 31 grudnia 2014 roku i swoimi działaniami obejmie 18 beneficjentów ostatecznych.

Celem głównym projektu jest wzmocnienie kadrowe i rozwój do 31 grudnia 2014 roku 18 kluczowych pracowników PSZ zatrudnionych w Powiatowym Urzędzie Pracy w Jarosławiu

Cele szczegółowe projektu to:

- podniesienie do 31.12.2014 r. kwalifikacji zawodowych przez 9 pośredników pracy, 5 doradców zawodowych, 2 specjalistów ds. rozwoju zawodowego oraz 2 liderów klubu pracy zatrudnionych w Powiatowym Urzędzie Pracy w Jarosławiu (poprzez szkolenia oraz studia podyplomowe),
- upowszechnianie do 31.12.2014 r. pośrednictwa pracy i poradnictwa zawodowego w powiecie jarosławskim (poprzez kontynuację dofinansowania stanowisk pracy),
- podniesienie do 31.12.2014 r. jakości usług świadczonych przez 18 kluczowych pracowników zatrudnionych w Powiatowym Urzędzie Pracy w Jarosławiu na rzecz zarejestrowanych bezrobotnych (poprzez objęcie szkoleniami oraz studiami podyplomowymi),

- zwiększenie do 31.12.2014 r. dostępności usług pośrednictwa pracy i poradnictwa zawodowego świadczonych przez Powiatowy Urząd Pracy w Jarosławiu (poprzez kontynuację dofinansowania stanowisk oraz stworzeniu kolejnych poza projektem). Grupą docelową projektu jest 18 pracowników zatrudnionych w PUP Jarosław.

Działania projektowe:

1. Dofinansowanie 3 stanowisk pracy doradców zawodowych - stażystów,
2. Dofinansowanie 4 stanowisk pracy pośredników pracy – stażystów,
3. Dofinansowanie studiów podyplomowych 4 kluczowych pracowników PUP w Jarosławiu,
4. Szkolenia zawodowe 18 uczestników projektu

Powyższe działania podniosą jakość usług świadczonych na rzecz osób bezrobotnych, w tym zwłaszcza wczesnej identyfikacji potrzeb klientów jak również diagnozowania możliwości rozwoju zawodowego oraz zwiększenia dostępności usług pośrednictwa pracy i poradnictwa zawodowego.

Zrealizowanie powyższych działań gwarantuje osiągnięcie celów szczegółowych oraz celu głównego projektu.

W 2011 roku w ramach realizacji projektu były prowadzone poniższe działania oraz czynności:

W ramach projektu 18 jego uczestników odbyło szkolenia zawodowe.

Ponadto przez cały rok, 7 stanowisk pracy było dofinansowywanych w ramach projektu w tym: 3 trzy stanowiska doradców zawodowych oraz 4 stanowiska pośredników pracy.

Jednocześnie w trakcie realizacji projektu był prowadzony monitoring uczestników oraz zaangażowanych środków. Została wprowadzona zmiana do projektu polegająca na przesunięciu środków finansowych pomiędzy zadaniami projektu oraz na zwiększeniu liczby uczestników projektu.

W roku budżetowym 2011 ilościowa i finansowa realizacja projektu wyglądała następująco:

Zakładane całkowite wydatki projektu	228 140,00 PLN
Zakładana kwota dofinansowania projektu	188 880,00 PLN
Zakładana kwota wkładu własnego	39 260,00 PLN

Rodzaj wsparcia	Zakładana Liczba uczestników w w 2011 r.	Liczba uczestników skierowanych w 2011 r.	Zakładana wartość wsparcia w 2011 r. w PLN	Wydatkowana wartość wsparcia w 2011 r. w PLN
Wsparcie ogółem	18	20	228 140,00	228 140,00
Zadanie 1. Zarządzanie projektem	-	-	9 660,00	9 660,00
Zadanie 2. Dofinansowanie stanowisk pracy doradców zawodowych	3	3	75 492,00	75 492,00
Zadanie 3. Dofinansowanie stanowisk pracy pośredników pracy	4	4	103 728,00	103 728,00
Zadanie 4. Dofinansowanie studiów podyplomowych	4	4	0,00	0,00
Zadanie 5, 6, 7, 8. Szkolenia zawodowe uczestników projektu	18	20	39 260,00	39 010,00

A. Prace interwencyjne

W roku 2011 na prace interwencyjne skierowano ogółem 223 osoby, z tego na nowe stanowiska pracy wg ilości miejsc pracy na umowie 180 osób i 43 osoby na podmiiany.

W liczbie 180 mieszczą się osoby kierowane w ramach następujących programów:

1. ze środków z Funduszu Pracy wg algorytmów 148 osób,
2. projekt „Więcej szans w powiecie jarosławskim” współfinansowany ze środków funduszy europejskich - 32 osoby.

Z roku 2010 kontynuowało umowy o refundację w ramach prac interwencyjnych 266 osób. Łączna liczba osób biorących udział w ramach umów o refundację w 2011 roku – we wszystkich programach wynosiła 489 .

W 2011 roku łącznie we wszystkich programach zaprzestało pracy w ramach prac interwencyjnych 347 osób, z tego zatrudnienie bezpośrednio po zakończeniu umowy o refundację kontynuowało 203 osoby tj. 55,62 % z ogółu kończących zatrudnienie w ramach refundacji.

W liczbie 203 mieszczą się osoby kierowane w ramach następujących programów:

1. ze środków z Funduszu Pracy wg algorytmów 145 osób,

2. projekt „Więcej szans w powiecie jarosławskim” współfinansowany ze środków funduszy europejskich, rozpoczęty w lutym 2008 r. - 58 osób.

Na dzień 01.01.2012 r. zatrudnienie w ramach umów o prace interwencyjne (okres refundacji przechodzi na 2012 r.) kontynuuje 142 osoby.

W 2011 roku prace interwencyjne w ramach programu „Więcej szans w powiecie jarosławskim” zakończyło 83 osoby, z tego 70 % osób kontynuowało zatrudnienie, co stanowi 24 % ogółu kończących zatrudnienie w ramach refundacji.

W 2011 roku złożono 214 wniosków o organizację prac interwencyjnych, z czego 188 rozpatrzono pozytywnie. Spośród wniosków rozpatrzonych pozytywnie, 30 nie zostało zrealizowanych z powodu rezygnacji pracodawców z zawarcia umowy o zorganizowanie zatrudnienia w ramach prac interwencyjnych.

B. Roboty publiczne

W 2011 r. złożono 81 wniosków w sprawie organizacji robót publicznych na 238 osób. Na podstawie złożonych wniosków spisano 62 umowy, 3 wnioski załatwiono negatywnie. Bez rozpatrzenia pozostawiono 19 wniosków (2 z nich wycofano z powodu rezygnacji ze strony pracodawcy). Ogółem do pracy w ramach robót publicznych skierowano 141 osób, ze środków pochodzących z Funduszu Pracy. Zatrudnienie kontynuuje 7 osób.

Na dzień 01.01.2012 r. zatrudnienie w ramach robót publicznych kontynuuje 138 osób. Bezpośrednio po okresie zatrudnienia w ramach robót publicznych, prace podjęło 4 osoby.

C. Staż

Celem stażu jest nabywanie praktycznych umiejętności do wykonywania pracy poprzez wykonywanie zadań w miejscu pracy bez nawiązywania stosunku pracy z pracodawcą. Staż odbywa się na podstawie umowy zawartej przez Urząd z pracodawcą, który wyraził zgodę na jego odbycie przez bezrobotnego, wg programu określonego w umowie. W okresie odbywania stażu osobie skierowanej przysługuje stypendium w wysokości zasiłku dla bezrobotnych (wysokość 120 % zasiłku dla bezrobotnych tj. 913,70 zł) wypłacane przez Powiatowy Urząd Pracy. W ten sposób pracodawca przyjmując osobę bezrobotną skierowaną na staż otrzymuje świadczenie pracy nie ponosząc przy tym kosztów wynagrodzenia za świadczoną pracę. Ponadto ma możliwość sprawdzenia przydatności zawodowej danej osoby w firmie pod kątem zatrudnienia go po zakończeniu stażu.

W 2011 roku staże organizowane były dla dwóch grup osób bezrobotnych tj.

- a) dla bezrobotnych do 25 roku życia na okres 12 m-cy
- b) dla pozostałych bezrobotnych będących w szczególnej sytuacji na rynku pracy na okres 6 m-cy.

Z kontynuacji roku 2010 r. staż w roku 2011 r. odbywało 747 osoby. W 2011 r. w ramach nowych umów skierowano 278 osób, w tym 56 w ramach projektu systemowego PO KL pn „Więcej szans w powiecie jarosławskim” współfinansowanego z EFS.

W 2011 r. wpłynęło 1110 wniosków o organizację stażu, z czego zrealizowanych zostało 243. Łącznie z kontynuacją z 2010 r., w 2011 r. staż odbywało 1025 osób. Ponadto w omawianym

okresie tę formę wsparcia zakończyło 983 osoby, zaś zatrudnienie po ukończonym, stażu znalazło 360 osób tj. 37 %. W 2012 r. odbywanie stażu kontynuuje 42 osoby bezrobotne.

W 2010 r. wpłynęło 1785 wniosków o organizację stażu, z czego zrealizowanych zostało 1073. Łącznie z kontynuacją 2009 r. staż odbywało 1570 osób. Ponadto w 2010 r. staż zakończyło 823 osoby, z czego po zakończeniu stażu zatrudnienie znalazło 335 osób, co stanowi 41 % efektywności. W ramach kontynuacji w roku 2011 staż odbywa 747 osób.

D. Przygotowanie zawodowe

Przygotowanie zawodowe jest formą aktywizacji zawodowej odbywającej się w formie:

- praktycznej nauki zawodu,

- przyuczenia do pracy dorosłych

realizowane jest bez nawiązania stosunku pracy z pracodawcą, wg programu obejmującego nabywanie umiejętności praktycznych i wiedzy teoretycznej. Wymiar czasu odbywania przygotowania zawodowego dorosłych nie może przekraczać 8 godzin zegarowych dziennie i 40 godzin zegarowych tygodniowo. Nabywanie umiejętności praktycznych obejmuje co najmniej 80 % czasu odbywania przygotowania zawodowego dorosłych i jest realizowane u pracodawcy, który obowiązany jest zapewnić warunki umożliwiające zdobywanie wiedzy teoretycznej, prowadząc odpowiednie kształcenie teoretyczne bezpośrednio u siebie lub kierując uczestnika do instytucji szkoleniowej wskazanej przez starostę.

Praktyczna nauka zawodu dorosłych umożliwia przystąpienie do egzaminu kwalifikacyjnego na tytuł zawodowy lub egzaminu czeladniczego, czasokres jej trwania mieści się w przedziale od 12 do 18 m-cy.

Przyuczanie do pracy dorosłych ma na celu zdobycie wybranych kwalifikacji zawodowych lub umiejętności niezbędnych do wykonywania określonych zadań zawodowych. Okres jej trwania mieści się w przedziale od 3 do 6 miesięcy.

Liczba i odsetek osób które rozpoczęły oraz ukończyły program przygotowania zawodowego dorosłych i zdobyły odpowiednie świadectwo lub zaświadczenie, wg formy przygotowania zawodowego dorosłych, miejsca zamieszkania, wieku, poziomu wykształcenia, czasu pozostawania bez pracy i przynależności do poszczególnych grup ryzyka na rynku pracy

Tabela 1 Liczba i odsetek osób, które ukończyły PZD z wynikiem pozytywnym, w stosunku do rozpoczynających PZD

Wyszczególnienie	Przyuczenie do pracy dorosłych	Praktyczna nauka zawodu dorosłych	Razem
Liczba osób, które rozpoczęły PZD	0	2	2
Liczba osób, które ukończyły PZD	2	11	13
Liczba osób, które ukończyły PZD z wynikiem pozytywnym	2	11	13

Wykres nr.1 Liczba i odsetek osób, które ukończyły PZD z wynikiem pozytywnym, w stosunku do rozpoczynających PZD



Liczba i odsetek osób według:

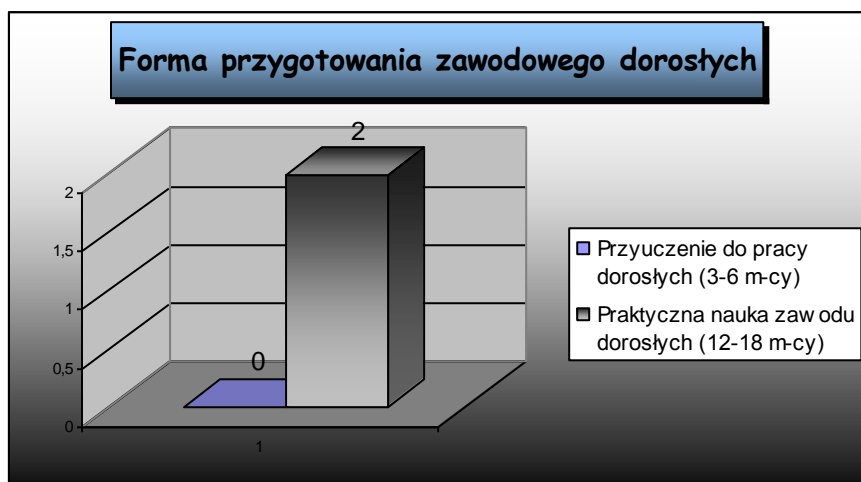
- formy przygotowania zawodowego dorosłych
- według kryterium wieku,
- poziomu wykształcenia,
- czasu pozostawania bez pracy,
- miejsca zamieszkania,
- według płci
- przynależności do grupy szczególnego ryzyka na rynku pracy.

a) Tabela 2 Liczba i odsetek osób według formy przygotowania zawodowego dorosłych

Ogółem	Forma przygotowania zawodowego dorosłych	
	Przyuczenie do pracy dorosłych (3-6 m-cy)	Praktyczna nauka zawodu dorosłych (12-18 m-cy)
2	0	2
Wartość w %	0	100

Analizując powyższe dane wynika, iż 2 osoby zostały skierowane na dłuższą formę przygotowania zawodowego dorosłych tj. praktyczną naukę zawodu dorosłych zaś przyuczenie do pracy dorosłych w roku 2011 nie było realizowane.

Wykres nr.2 Liczba i odsetek osób według formy przygotowania zawodowego dorosłych

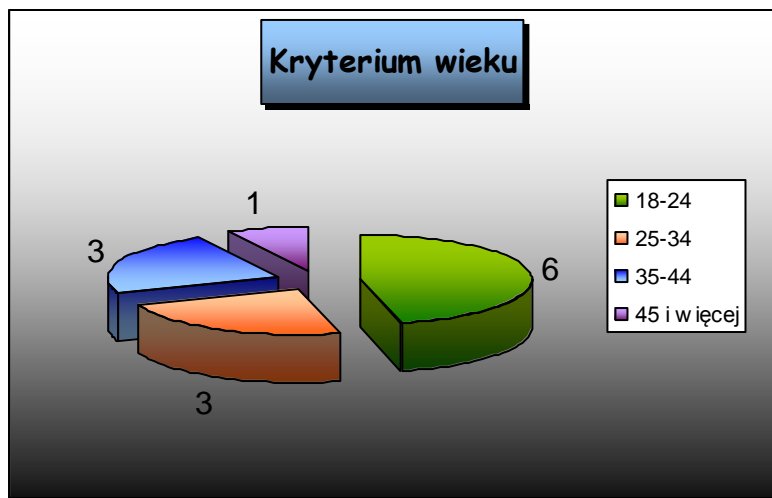


b) Tabela 3. Liczba i odsetek osób, które ukończyły PZD według kryterium wieku

Ogółem	Wiek			
	18 - 24	25 - 34	35 - 44	45 i więcej
13	6	3	3	1
Wartość w %	46,15	23,08	23,08	7,69

Z powyższych danych wynika, iż najczęściej przygotowanie zawodowe dorosłych ukończyły osoby młode od 18 a 24 rokiem życia (46,15%). Kolejną grupę stanowiły osoby pomiędzy 25 do 34 roku życia (23,08%) i osoby od 35 do 44 roku życia (23,08%). Najmniej liczną grupą osób, które ukończyły PZD stanowiły osoby będące po 45 roku życia (7,69%).

Wykres nr.3 Liczba i odsetek osób, które ukończyły PZD według kryterium wieku

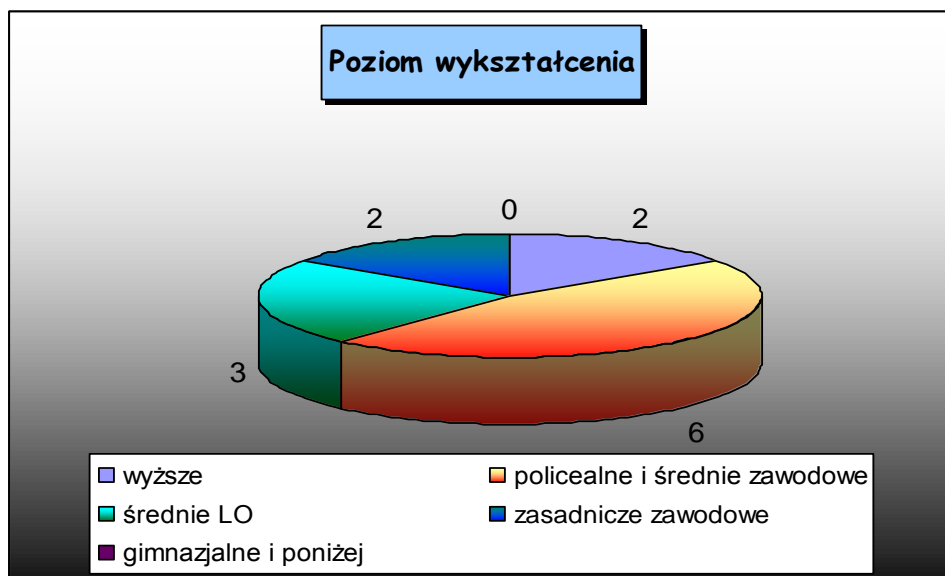


c) Tabela 4. Liczba i odsetek osób, które ukończyły PZD według poziomu wykształcenia

Ogółem	Wykształcenie				
	wyższe	policealne i średnie zawodowe	średnie LO	zasadnicze zawodowe	gimnazjalne i poniżej
13	2	6	3	2	0
Wartość w %	15,38	46,15	23,08	15,38	0

Najliczniejszą grupę spośród osób, które ukończyły PZD stanowiły osoby z wykształceniem policealnym i średnim zawodowym (6 osób), kolejne grupy pod względem liczebności stanowiły osoby z wykształceniem średnim ogólnokształcącym (3 osoby) oraz osoby z wykształceniem zasadniczym zawodowym i wyższym (2 osoby).

Wykres nr.4 Liczba i odsetek osób, które ukończyły PZD według poziomu wykształcenia

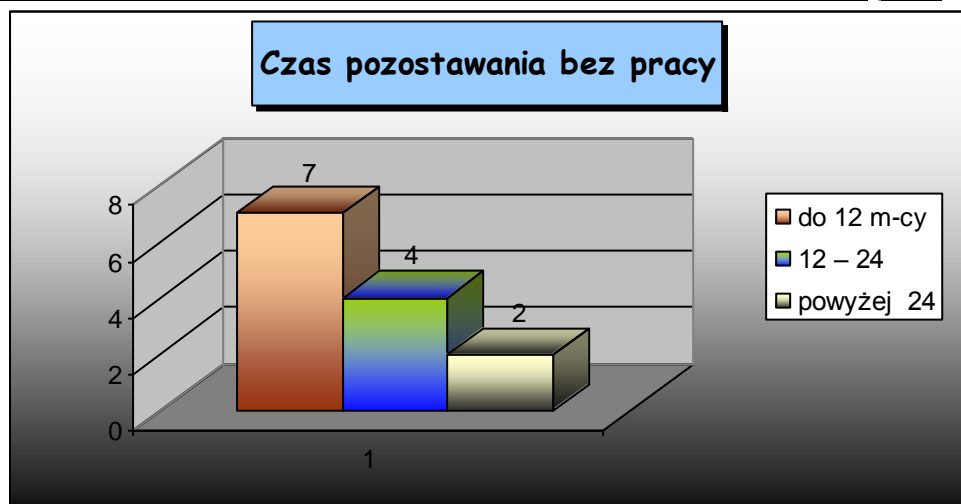


d) Tabela 5. Liczba i odsetek osób, które ukończyły PZD według czasu pozostawania bez pracy

Ogółem	Czas pozostawania bez pracy		
	do 12 m-cy	12 – 24	powyżej 24
13	7	4	2
Wartość w %	53,85	30,77	15,38

Osoby zarejestrowane do 12 miesięcy jako bezrobotne stanowią aż 53,85 % osób, które ukończyły PZD.

Wykres nr.5 Liczba i odsetek osób, które ukończyły PZD według czasu pozostawania bez pracy



e) Tabela 6. Liczba i odsetek osób, które ukończyły PZD według miejsca zamieszkania

Ogółem	Miejsce zamieszkania	
	wieś	miasto
13	7	6
Wartość w %	53,85	46,15

Z powyższego zestawienia wynika, że chętniej z PZD korzystali mieszkańcy wsi. Stanowią oni 53,85 % ogółu osób, które ukończyły PZD.

Wykres nr.6 Liczba i odsetek osób, które ukończyły PZD według miejsca zamieszkania

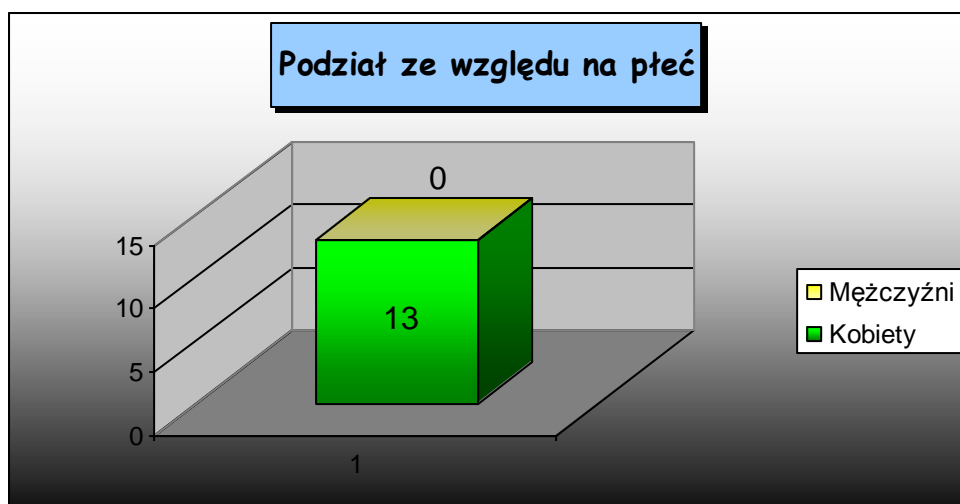


f) Tabela 7. Liczba i odsetek osób, które ukończyły PZD według płci

Płeć	Liczba	Wartość w %
Kobiety	13	100
Mężczyźni	0	0
Ogółem	13	100%

Analizując podział bezrobotnych ze względu na płeć stwierdza się, że spośród wszystkich osób, które ukończyły PZD kobiety stanowiły 100%.

Wykres nr.7 Liczba i odsetek osób, które ukończyły PZD według płci



g) **Tabela 8. Liczba i odsetek osób, które ukończyły PZD według przynależności do grupy szczególnego ryzyka na rynku pracy**

Wyszczególnienie	Liczba bezrobotnych
bezrobotni do 25 roku życia	5
osoby długotrwale bezrobotne	0
bezrobotne kobiety, które nie podjęły zatrudnienia po urodzeniu dziecka	2
bezrobotni powyżej 50 roku życia	0
bezrobotni bez kwalifikacji zawodowych	1
bezrobotni bez doświadczenia zawodowego	7
bezrobotni bez wykształcenia średniego	2
bezrobotni samotnie wychowujący co najmniej jedno dziecko do 18 roku życia	1
bezrobotni niepełnosprawni	0
bezrobotni, którzy po odbyciu kary pozbawienia wolności nie podjęli zatrudnienia	0

Największą grupę spośród osób, które ukończyły PZD w 2011 r. stanowiły osoby bez doświadczenia zawodowego - 7 osób oraz osoby do 25 roku życia – 5 osób. Następne w kolejności grupy będące w szczególnej sytuacji na rynku pracy to bezrobotne kobiety, które nie podjęły zatrudnienia po urodzeniu dziecka – 2 oraz bezrobotni bez wykształcenia średniego – 2 osoby. Najmniej liczną grupę stanowią bezrobotni samotnie wychowujący co najmniej jedno dziecko do 18 roku – 1 osoba.

Wykres nr.8 Liczba i odsetek osób, które ukończyły PZD według przynależności do grupy szczególnego ryzyka na rynku pracy



3. Liczba i odsetek osób, zatrudnionych w trakcie oraz w okresie 3 miesięcy po ukończeniu programu przygotowania zawodowego dorosłych, według formy przygotowania zawodowego dorosłych;

Wskaźnik efektywności zatrudnieniowej liczony jest jako stosunek osób zatrudnionych w trakcie oraz w okresie 3 miesięcy po ukończeniu PZD do liczby osób, które z wynikiem pozytywnym ukończyły PZD.

W roku 2011 Powiatowy Urząd Pracy w Jarosławiu skierował na przygotowanie zawodowe dorosłych 2 osoby bezrobotne, z których 1 przerwała PZD w 2011 r., natomiast 1 osoba będzie kontynuowała udział w PZD do 2012 r.

Z grupy **13 osób**, które ukończyły z wynikiem pozytywnym PZD w 2011 roku, w trakcie lub w okresie 3 miesięcy po jego ukończeniu zatrudnienie, inną pracę zarobkową lub działalność gospodarczą podjęło:

6 osoby, co daje efektywność **46,15 %**

- przyuczenie do pracy dorosłych: – wskaźnik efektywności wynosi **50%**
 - 2 osoby ukończyło PZD / 1 osoba podjęła pracę
- praktyczna nauka zawodu dorosłych – wskaźnik efektywności wynosi **45,45%**
 - 11 osób ukończyło PZD / 5 osób podjęło pracę

4. Koszt ponownego zatrudnienia osób przeszkolonych

Koszt ponownego zatrudnienia osób, liczony jako stosunek poniesionych kosztów przygotowania zawodowego dorosłych do liczby osób zatrudnionych w trakcie oraz w okresie 3 miesięcy po ukończeniu programu przygotowania zawodowego dorosłych, według formy przygotowania zawodowego dorosłych;

W roku 2011 łączny koszt przygotowania zawodowego dorosłych wyniósł:

- 319 950,71 zł

Ilość zatrudnionych w trakcie oraz w okresie 3 miesięcy od daty ukończenia PZD – 6 osób

5. Przeciętny czas trwania programu przygotowania zawodowego dorosłych, według formy przygotowania zawodowego dorosłych.

Przeciętny czas trwania przygotowania zawodowego dorosłych:

- przyuczenie do pracy dorosłych – brak
- praktyczna nauka zawodu dorosłych – 1 umowa na 18 m-cy

W 2011 r. 16 osób ukończyło PZD (z czego 3 osoby przerwało PZD) natomiast 2 osoby rozpoczęły PZD w 2011 r. (z czego jedna przerwała PZD).

Przeciętny koszt szkolenia jednej osoby – 17 775,04 zł

E. Szkolenia

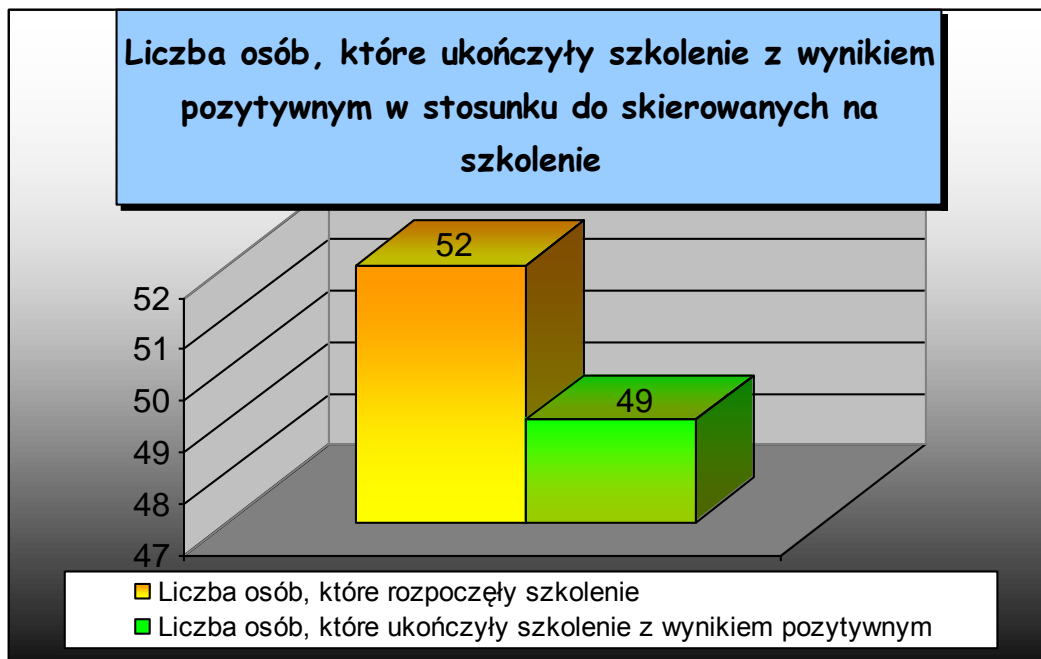
Zgodnie z § 83 Rozporządzenia Ministra Pracy i Polityki Społecznej z dnia 14 września 2010 r. w sprawie standardów i warunków prowadzenia usług rynku pracy Powiatowy Urząd Pracy dokonuje analizy skuteczności i efektywności organizowanych szkoleń, uwzględniając następujące wskaźniki:

W okresie od 01.01.2011 do 31.12.2011 roku Powiatowy Urząd Pracy w Jarosławiu na szkolenia skierował **52 osoby bezrobotne**. Szkolenia z wynikiem pozytywnym ukończyło **49 osób** (w tym 3 os., które rozpoczęły szkolenie w II półroczu 2010 r., a zakończyły w I półroczu 2011 r.).

Tabela 1. Liczba i odsetek osób, które ukończyły szkolenia z wynikiem pozytywnym, w stosunku do rozpoczynających szkolenia

Wyszczególnienie	Szkolenia grupowe	Szkolenia wskazane przez osobę	Razem
Liczba osób, które rozpoczęły szkolenie	21	31	52
Liczba osób przeszkolonych (w tym 3 os., które rozpoczęły szkolenie w II półroczu 2010 r., a zakończyły w I półroczu 2011 r.)	21	34	55
Liczba osób, które ukończyły szkolenie z wynikiem pozytywnym	15	34	49
Wartość w %	71,43	109,68	94,23

Wykres nr.1 Liczba i odsetek osób, które ukończyły szkolenia z wynikiem pozytywnym, w stosunku do rozpoczynających szkolenia



8. Liczba i odsetek osób przeszkolonych w poszczególnych kategoriach wyróżnionych według: kryterium statusu w rozumieniu ustawy, płci, wieku, poziomu wykształcenia, miejsca zamieszkania i przynależności do grupy osób będących w szczególnej sytuacji na rynku pracy.

Tabela 2. Liczba i odsetek osób przeszkolonych według kryterium czasu pozostawania bez pracy

Ogółem	Czas pozostawania bez pracy		
	do 12 m-cy	12 – 24	powyżej 24
55	34	12	9
Wartość w %	61,82	21,82	16,36

Osoby zarejestrowane do 12 miesięcy jako bezrobotne stanowią aż 61,82% osób, które ukończyły szkolenie. Najmniej liczną grupę stanowią osoby zarejestrowane powyżej 24 miesięcy.

Wykres nr.2 Liczba i odsetek osób przeszkolonych według kryterium czasu pozostawania bez pracy



Tabela 3. Liczba i odsetek osób przeszkolonych według kryterium płci

Płeć	Liczba	Wartość w %
Kobiety	2	3,64
Mężczyźni	53	96,36
Ogółem	55	100

W 2011 roku na szkolenia skierowani zostali wyłącznie mężczyźni, zaś dwie kobiety, które ukończyły szkolenie w 2011 r., zostały skierowane na szkolenie w II półroczu 2010 r.

Wykres nr. 3 Liczba i odsetek osób przeszkolonych według kryterium płci

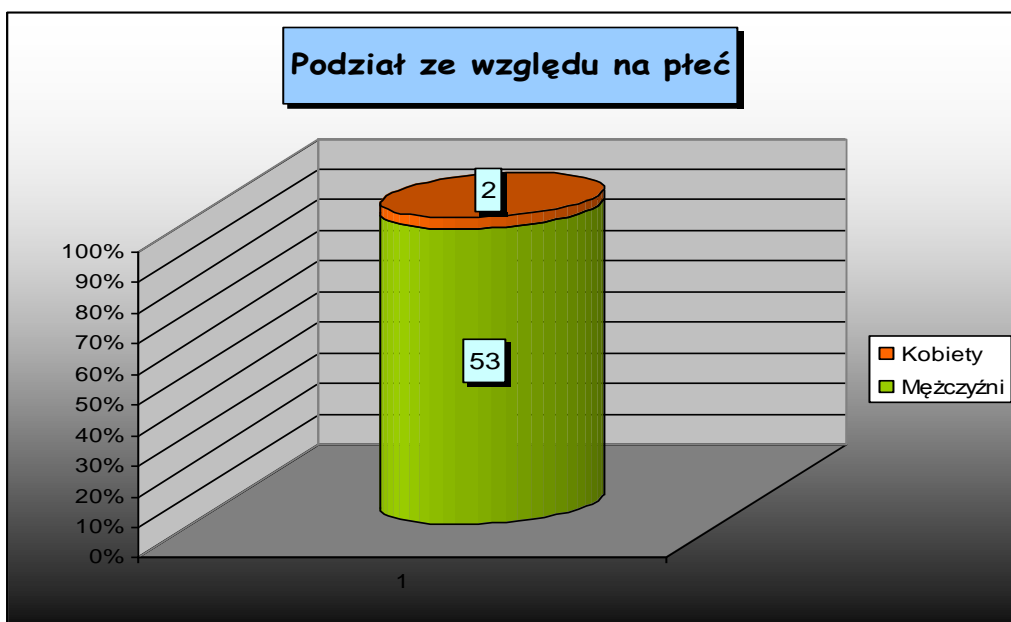


Tabela 4. Liczba i odsetek osób przeszkolonych według kryterium wieku

Ogółem	Wiek			
	18 - 24	25 - 34	35 - 44	45 i więcej
55	15	24	10	6
Wartość w %	27,27	43,64	18,18	10,91

Z powyższych danych wynika, iż najczęściej w szkoleniach brały udział osoby pomiędzy 25 a 34 rokiem życia (43,64%). Liczną grupę stanowiły także osoby młode od 18 do 24 roku życia (27,27%) oraz osoby od 35 do 44 roku życia (18,18%). Najmniej liczną grupą osób biorących udział w szkoleniach stanowiły osoby będące po 45 roku życia (10,91%).

Wykres nr.4 Liczba i odsetek osób przeszkolonych według kryterium wieku

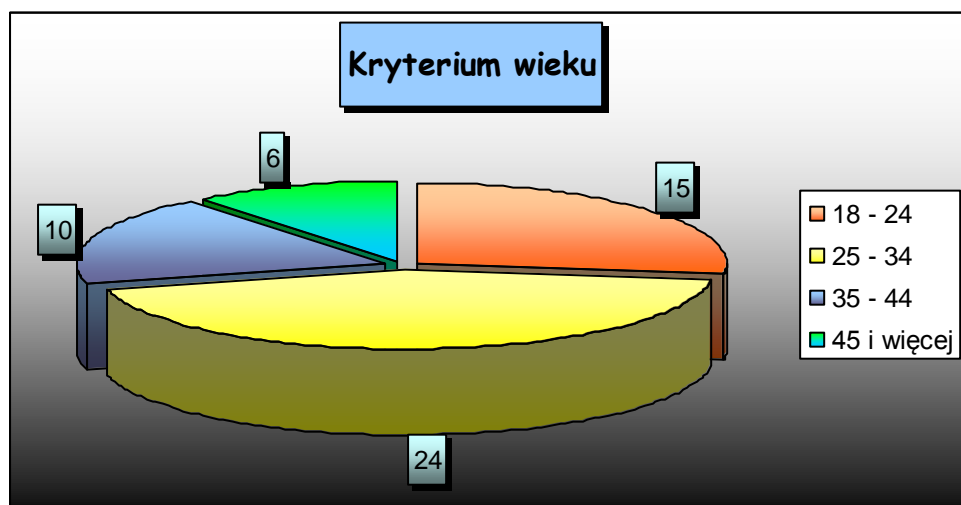


Tabela 5. Liczba i odsetek osób przeszkolonych według kryterium poziomu wykształcenia

Ogółem	Wykształcenie				
	wyższe	policealne i średnie zawodowe	średnie LO	zasadnicze zawodowe	gimnazjalne i poniżej
55	8	12	11	14	10
Wartość w %	14,55	21,82	20	25,45	18,18

Najliczniejszą grupę spośród osób przeszkolonych stanowiły osoby z wykształceniem zasadniczym zawodowym (14 osób), kolejne grupy pod względem liczebności stanowiły osoby z wykształceniem policealnym i średnim zawodowym (12 osób), osoby z wykształceniem średnim ogólnokształcącym (11 osób), oraz osoby z wykształceniem gimnazjalnym i poniżej (10 osób). Najrzadziej ze szkoleń w 2011 roku korzystały osoby z wykształceniem wyższym (8 osób).

Wykres nr.5 Liczba i odsetek osób przeszkolonych według kryterium poziomu wykształcenia

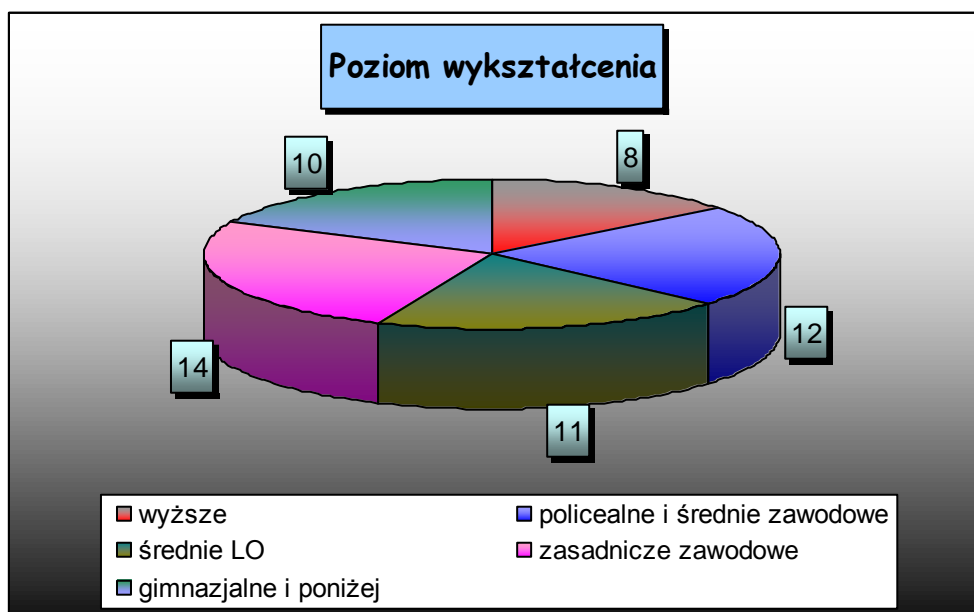
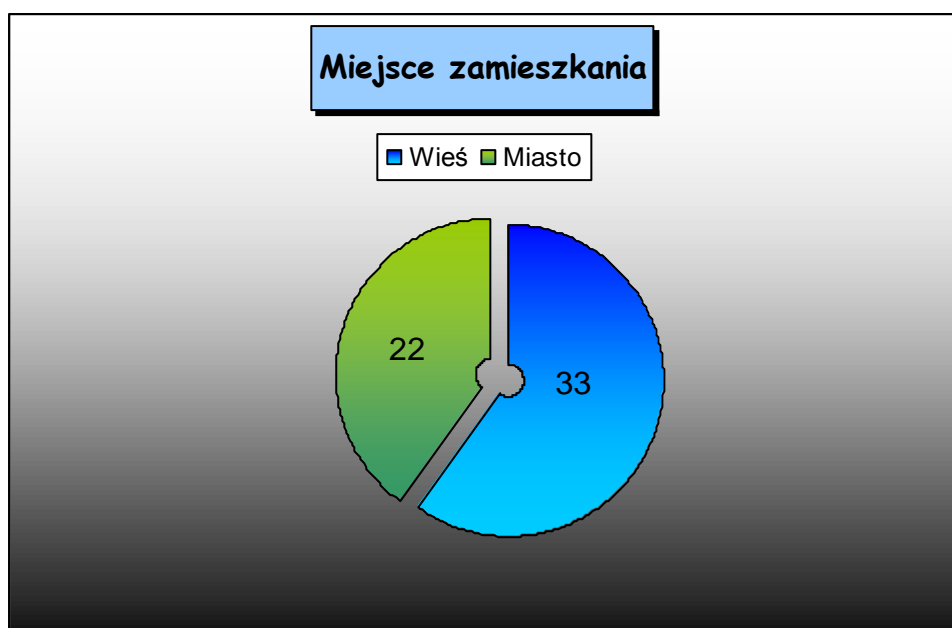


Tabela 6. Liczba i odsetek osób przeszkolonych według kryterium miejsca zamieszkania

Ogółem	Miejsce zamieszkania	
	Wieś	miasto
55	33	22
Wartość w %	60	40

Z powyższego zestawienia wynika, że chętniej ze szkoleń korzystali mieszkańcy wsi. Stanowią oni 60% przeszkolonych osób.

Wykres nr.6 Liczba i odsetek osób przeszkolonych według kryterium miejsca zamieszkania

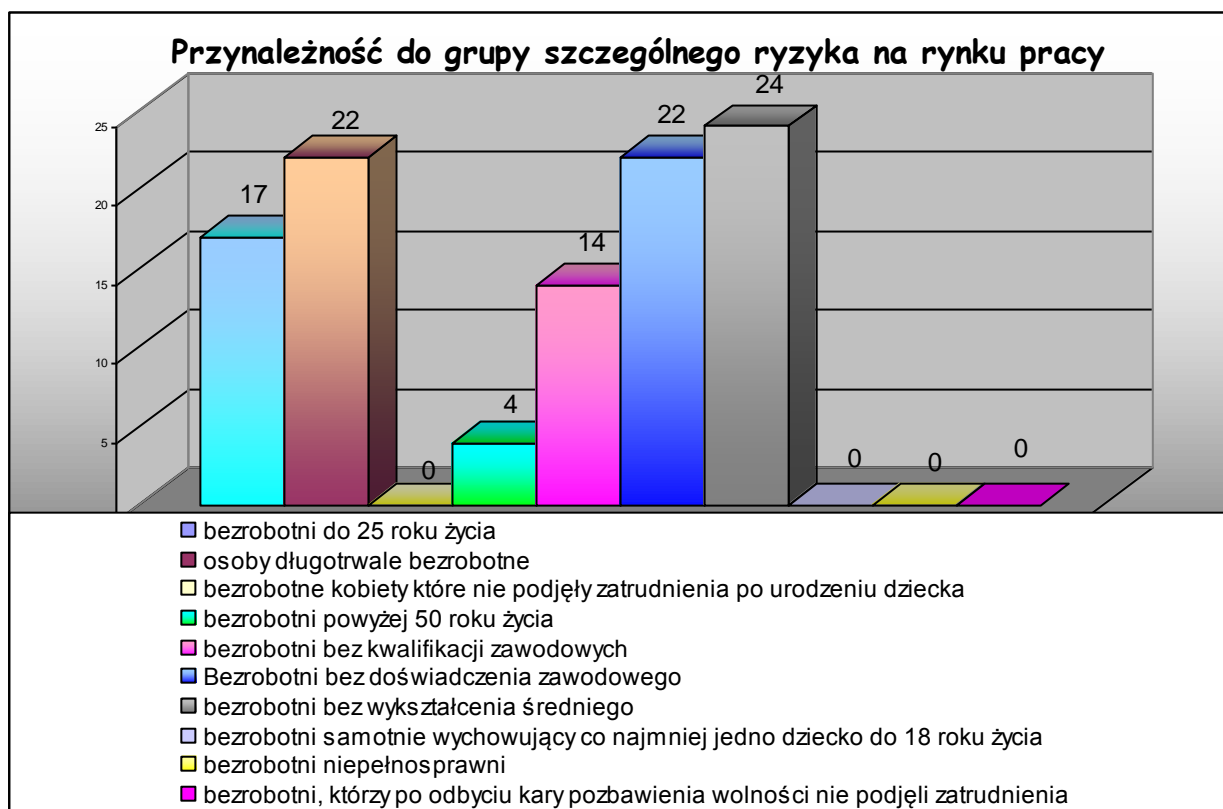


f) Tabela 7. Liczba i odsetek osób przeszkolonych według kryterium przynależności do grupy osób będących w szczególnej sytuacji na rynku pracy

Wyszczególnienie	Liczba bezrobotnych	Wartość w % do ogółu przeszkolonych
bezrobotni do 25 roku życia	17	30,91
osoby długotrwale bezrobotne	22	40
bezrobotne kobiety które nie podjęły zatrudnienia po urodzeniu dziecka	0	0
bezrobotni powyżej 50 roku życia	4	7,27
bezrobotni bez kwalifikacji zawodowych	14	25,45
Bezrobotni bez doświadczenia zawodowego	22	40
bezrobotni bez wykształcenia średniego	24	43,64
bezrobotni samotnie wychowujący co najmniej jedno dziecko do 18 roku życia	0	0
bezrobotni niepełnosprawni	0	0
bezrobotni, którzy po odbyciu kary pozbawienia wolności nie podjęli zatrudnienia	0	0

Największą grupę spośród osób przeszkolonych w 2011 r. stanowiły osoby bez wykształcenia średniego – 24 osoby. Następne w kolejności grupy będące w szczególnej sytuacji na rynku pracy to osoby długotrwale bezrobotne – 22 osoby, bez doświadczenia zawodowego – 22 osoby, bezrobotni do 25 roku życia – 17 osób, bezrobotni bez kwalifikacji zawodowych – 14 osób oraz bezrobotni powyżej 50 roku życia – 4 osoby.

Wykres nr.7 Liczba i odsetek osób przeszkolonych według kryterium przynależności do grupy osób będących w szczególnej sytuacji na rynku pracy



3. Liczba i odsetek zatrudnionych w trakcie szkolenia oraz w okresie 3 miesięcy po jego ukończeniu.

Wskaźnik efektywności zatrudnieniowej liczony jest jako stosunek osób zatrudnionych w trakcie szkolenia oraz w okresie 3 miesięcy po jego ukończeniu do liczby osób, które z wynikiem pozytywnym ukończyły szkolenie.

Z grupy **49 osób**, które ukończyły szkolenie w 2011 roku, w trakcie szkolenia lub w okresie 3 miesięcy po jego ukończeniu zatrudnienie, inną pracę zarobkową lub działalność gospodarczą podjęło **25 osób**, co daje efektywność **51,02 %**

- szkolenia w trybie grupowym: – wskaźnik efektywności wynosi **66,67%**
 - 15 osób ukończyło szkolenie / 10 osób podjęło pracę

- dla szkoleń w trybie indywidualnym – wskaźnik efektywności wynosi **44,12%**
 - 34 osoby ukończyło szkolenie / 15 osób podjęło pracę

Powyższe zestawienie nie odzwierciedla całej efektywności za 2011 r. ponieważ ujęty został tu jedynie 3-miesięczny okres po zakończeniu szkolenia w którym to osoby podejmowały pracę. Reasumując łącznie efektywność zorganizowanych w 2011 r. szkoleń (zarówno indywidualnych jak i grupowych) wyniosła **55,10 %**.

Aby w sposób jak najdokładniejszy wykazać wskaźnik efektywności warto wziąć pod uwagę również szkolenia zorganizowane w 2010 r. po ukończeniu których osoby podjęły pracę bądź rozpoczęły działalność gospodarczą (do 12 miesięcy) a zostało to wykazane w 2011 r. Łącznie liczba osób wyniosła 70 tj. **14,86 %** (wyliczenia na podstawie łącznej liczby osób przeszkolonych w 2010 r. tj. 471 osób).

Analiza efektywności szkoleń realizowanych w 2011 roku

W roku 2011 r. Powiatowy Urząd Pracy w Jarosławiu zrealizował dwa szkolenia grupowe w ramach programu specjalnego pn. „Od szkolenia do zatrudnienia” finansowanego ze środków Funduszu Pracy.

Tabela 8. Efektywność szkoleń grupowych wg kierunków kształcenia za rok 2011

	Nazwa szkolenia	Liczba osób, które rozpoczęły szkolenie	Liczba osób, które ukończyły szkolenie	% (3:2)	Liczba osób które, podjęły zatrudnienie, inną pracę zarobkową lub dział. gosp., w trakcie trwania szkolenia oraz w okresie 3 m-cy po jego ukończeniu	% (5:3)
Lp.	1	2	3	4	5	6
1.	Operator koparko - ładowarki	10	10	100	6	60
2.	Prawo jazdy kat. C + kwalifikacja wstępna przyśpieszona w zakresie kat. C	11	11	100	4	36,36
	RAZEM	21	21	100	10	47,62

Ponadto w ramach Funduszu Pracy osoby kierowano na szkolenia indywidualne

Szkolenia indywidualne finansowane z Funduszu Pracy

Tabela 9. Efektywność szkoleń indywidualnych wg kierunków kształcenia za rok 2011

	Nazwa szkolenia	Liczba osób, które rozpoczęły szkolenie	Liczba osób, które ukończyły szkolenie	% (3:2)	Liczba osób które, podjęły zatrudnienie, inną pracę zarobkową lub dział. gosp., w trakcie trwania szkolenia oraz w okresie 3 m-cy po jego ukończeniu	% (5 :3)
Lp.	1	2	3	4	5	6
Szkolenia rozpoczęte w II półroczu 2010 r., a zakończone w I półroczu 2011 r.						
1.	Kurs przygotowawczy superaktywny do międzynarodowego certyfikatu FCU – program indywidualny (EFS)	1	1	100	1	100
2.	Zawodowy kurs masażu I i II stopień	1	1	100	1	100
3.	Prawo jazdy kat. C + kwalifikacja wstępna	1	1	0	0	0
2011 r.						
1.	Operator koparko – ładowarki	1	1	100	0	0
2.	Szkolenie okresowe dla kierowców wykonujących przewóz drogowy	1	1	100	1	100
3.	Drwal – operator pilarki	1	1	100	1	100
4.	Prawo jazdy kat. C	3	3	100	2	66,67
5.	Prawo jazdy kat. CE	1	1	100	0	0
6.	Prawo jazdy kat. D	1	1	100	0	0
7.	Kwalifikacja wstępna przyspieszona w zakresie kat. C	1	1	100	0	0
8.	Warsztaty fotografii ślubnej	1	1	100	1	100
9.	Operator wózka jezdniowego	1	1	100	0	0
10.	Prawo jazdy kat. C	1	1	100	0	0
11.	Kwalifikacja wstępna przyspieszona w zakresie kat. C	3	3	100	2	66,67
12.	Prawo jazdy kat. C	1	1	100	0	0
13.	Operator żurawi przenośnych	1	1	100	1	100
14.	Operator wózka jezdniowego	2	2	100	2	100
15.	Prawo jazdy kat. C	1	1	100	1	100
16.	Prawo jazdy kat. C	1	1	100	0	0
17.	Montażysta rusztowań budowlano – montażowych metalowych	1	1	100	0	0
18.	Kwalifikacja wstępna przyspieszona w zakresie kat. D	1	1	100	1	100
19.	Kwalifikacja wstępna przyspieszona w zakresie kat. C	1	1	100	0	0
20.	Prawo jazdy kat. C	2	2	100	0	0
21.	Operator agregatów tynkarskich i betoniarek	1	1	100	1	100
22.	Operator wózka jezdniowego	2	2	100	0	0
23.	Kwalifikacja wstępna przyspieszona w zakresie kat. C	2	2	100	0	0
	RAZEM	34	34	100	15	44,12

4. Koszt ponownego zatrudnienia osób przeszkolonych

Koszt ponownego zatrudnienia osób przeszkolonych liczony jest jako stosunek poniesionych kosztów szkoleń do liczby osób zatrudnionych trakcie szkolenia oraz w okresie 3 miesięcy po jego ukończeniu. Przy wyliczaniu tego wskaźnika posłużono się definicją kosztów podaną w ustawie o promocji zatrudnienia i instytucjach rynku pracy, co oznacza, że do kosztów zaliczono uprzednio uzgodnioną należność przysługującą instytucji szkoleniowej oraz koszty dodatkowe takie jak:

- koszty przejazdu, a w przypadku gdy szkolenie odbywa się w miejscowości innej niż miejsce zamieszkania, także koszty zakwaterowania i wyżywienia,
- koszty badań lekarskich i psychologicznych wymaganych w odrębnych przepisach

Do kosztów przysługującym instytucjom szkoleniowym zaliczono kwoty na podstawie faktur za szkolenia wystawianych przez te instytucje.

W roku 2011 łączny koszt szkoleń wyniósł: 118 229,80 zł (Fundusz Pracy)

Ilość zatrudnionych w trakcie szkolenia lub w okresie 3 miesięcy po jego ukończeniu – **25 osób**

Koszt ponownego zatrudnienia osób przeszkolonych - **4 729,19 złotych**

5. Przeciętny koszt szkolenia i przeciętny koszt osobogodziny szkolenia

Przeciętny koszt szkolenia jednej osoby – **2149,63 zł**

Przeciętny koszt osobogodziny - **20,06 zł**

6. Liczba i odsetek osób, które zdały egzamin, uzyskały licencję, ukończyły szkolenie finansowane z pożyczki szkoleniowej lub ukończyły studia podyplomowe w stosunku do osób, które otrzymały wsparcie w tej formie.

W 2011 r. zawarto 9 umów o dofinansowanie kosztów studiów podyplomowych.

Na dzień 31.12.2011 r. studia kontynuowało 23 osoby (w tym 16 osób z 2010 r.), 26 osób ukończyło studia (w tym 2 osoby z 2009 r., 22 osoby z 2010 r., oraz 2 osoby z 2011 r.)

a) liczba i odsetek osób, które ukończyły studia podyplomowe w stosunku do osób, które otrzymały wsparcie w tej formie – **26 (53,06%)**

b) liczba i odsetek osób, które zdały egzamin lub którym sfinansowano licencję w stosunku do osób, które otrzymały wsparcie w tej formie - forma nierealizowana.

c) liczba i odsetek osób które, ukończyły szkolenie finansowane z pożyczki szkoleniowej w stosunku do osób, które otrzymały wsparcie w tej formie - forma nierealizowana.

7. Liczba i odsetek osób zatrudnionych w trakcie lub w okresie 3 miesięcy po zdaniu egzaminu, uzyskaniu licencji, ukończeniu szkolenia finansowanego z pożyczki szkoleniowej oraz po ukończeniu studiów podyplomowych.

a) liczba i odsetek osób zatrudnionych w trakcie lub w okresie 3 miesięcy po ukończeniu studiów podyplomowych - **6 osób (12,24%)**

- b) liczba i odsetek osób zatrudnionych w trakcie lub w okresie 3 miesięcy po zdaniu egzaminu, uzyskania licencji - forma nierealizowana
- c) liczba i odsetek osób zatrudnionych po szkoleniach sfinansowanych z pożyczki szkoleniowej - forma nierealizowana.

F. Jednorazowe środki na podjęcie działalności gospodarczej dla osób bezrobotnych

W 2011 r. wpłynęło 126 wniosków o przyznanie jednorazowych środków na podjęcie działalności gospodarczej, z czego przyznano i podpisano umowy z 52 osobami bezrobotnymi, w tym: w ramach Europejskiego Funduszu Społecznego – z 22 osobami oraz 30 ze środków Funduszu Pracy. Ogólnie na jednorazowe środki na rozpoczęcie działalności gospodarczej przeznaczono kwotę: 712 580 zł, w tym:

- w ramach EFS kwotę: 289 150 zł
- w ramach FP kwotę: 423 430 zł

Środki przyznano na działalność w zakresie:

- usługi – 38 tj. 73 %, w tym budowlane 9,
- produkcja - 2 tj. 4 %,
- handel – 12 tj. 23 %.

W 2010 r. wpłynęło 223 wnioski, z czego przyznano i podpisano umowy z 192 osobami. Ogólnie przeznaczono na jednorazowe środki na rozpoczęcie działalności gospodarczej kwotę 3 532 750 zł. Na dzień 31.12.2011 r. z umów wywiązało się 154 osoby, którym upłynął 12 miesięczny okres prowadzenia działalności. Z liczby tej 122 osoby tj. 80 % wywiązało się z warunków umowy i nadal prowadzi działalność.

H. Wyposażenie/doposażenie stanowiska pracy dla skierowanego bezrobotnego

W roku 2011 wpłynęło 95 wniosków (dodatkowo 1 wniosek z grudnia 2010 został przeniesiony na rok 2011) na refundację ze środków Funduszu Pracy kosztów wyposażenia / doposażenia stanowiska pracy dla skierowanych bezrobotnych.

Podpisano 39 umów w sprawie refundowania ze środków Funduszu Pracy kosztów wyposażenia / doposażenia stanowisk pracy na ogólną kwotę 830 428 zł.

W wyniku podpisanych umów skierowano ogółem 163 osoby na utworzone stanowiska pracy oraz 114 osób na podmianę do trwających umów.

Refundowane środki Funduszu Pracy dot. kosztów wyposażenia/doposażenia stanowisk pracy dla skierowanych bezrobotnych.

Lp.	Okres Sprawozdawczy	Liczba Wniosków	Liczba zawartych umów	Liczba osób na które zawarty o umowy	Liczba skierow. bezrobotnych	Liczba osób bezrobotnych skierowanych w ramach Wyposażenia / doposażenia (dotyczy rubryki 6)		Wartość refundacji na umowie
						Kobieta	Mężczyzna	
1.	2.	3.	4.	5.	6.	7.	8.	9.
1.	m-c. 01.	18	-	-	3	2	1	-
2.	m-c. 02.	20	-	-	8	2	6	-
3.	m-c. 03.	24	-	-	11	4	7	-
4.	m-c.04.	7	10	19	13	3	10	380.000,-
5.	m-c 05.	4	4	4	14	7	7	65.000,-
6.	m-c 06.	6	5	5	26	11	15	75.000,-
7.	m-c 07.	6	4	4	16	7	9	60.000,-
8.	m-c 08.	7	3	3	10	1	9	45.000,-
9.	m-c 09.	3	2	2	18	10	8	30.000,-
10.	m-c 10.	1	-	-	12	4	8	-
11.	m-c 11.	-	1	1	10	6	4	15.000,-
12.	m-c 12.	-	10	11	22	8	14	160.428,-
R a z e m :		95 +1 przeniesiony z 2010	39	49	163	65	98	830.428,-
						Ilość osób skierowanych : 163		

8. PFRON

Pomoc publiczną dla pracodawców zatrudniających osoby niepełnosprawne oraz osoby niepełnosprawne zakładające własną firmę, reguluje ustawa o rehabilitacji zawodowej i społecznej oraz zatrudnianiu osób niepełnosprawnych (Dz.U. Nr 127 poz. 721 z 2011 r. z późn.zm.). Osoba niepełnosprawna zarejestrowana w powiatowym urzędzie pracy jako bezrobotna albo poszukująca pracy nie pozostająca w zatrudnieniu także ma prawo korzystać z usług lub instrumentów rynku pracy na zasadach określonych w ustawie z 20 kwietnia 2004 r. o promocji zatrudnienia i instytucjach rynku pracy. Wydatki na instrumenty lub usługi rynku pracy dla poszukujących pracy finansowane są ze środków PFRON. Środki na pomoc publiczną dla pracodawców zakładających własną firmę przekazuje ze środków PFRON Starosta, w imieniu którego działa urząd pracy. PFRON przekazuje środki na zadania określone w ustawie na podstawie algorytmów dla samorządów powiatowych.

Refundacja ze środków PFRON kosztów wyposażenia stanowiska pracy osoby niepełnosprawnej bezrobotnej lub poszukującej pracy.

W roku 2011 wpłynęło 6 wniosków o zwrot kosztów wyposażenia stanowiska pracy osoby niepełnosprawnej bezrobotnej lub poszukującej pracy. Ogółem kwota wnioskowana przez pracodawców to 308 132,16 zł.

Podpisano 5 umów o refundację kosztów wyposażenia stanowiska pracy osoby niepełnosprawnej na ogólną kwotę 128 828,- złotych. Z kwoty tej zrefundowano 128 828, zł. Utworzono 5 nowych stanowisk pracy.

Utworzone stanowiska pracy to kolejno: mechanik samochodowy, krawiec, pracownik kawiarni – kelner, praczka i specjalista ds. reklamy. Na nowoutworzone stanowiska pracy zostało skierowanych 5 osób niepełnosprawnych.

Z nowoutworzonych stanowisk pracy 3 znajdowały się na wsi.

Wśród osób niepełnosprawnych, zatrudnionych w ramach wyposażenia stanowiska pracy ze środków PFRON znajdowała się jedna kobieta i czterech mieszkańców terenów wiejskich.

Nie wypowiedziano ani jednej umowy.

Umowy o zatrudnienie w ramach stażu dla poszukujących pracy niepełnosprawnych finansowane ze środków PFRON.

W roku 2011 wpłynęło 9 wniosków o organizację stażu dla poszukujących pracy niepełnosprawnych.

Zawarto 6 umów w ramach których skierowano 6 osób poszukujących pracy. Wśród tych osób 5 to kobiety.

Okres zatrudnienia w ramach stażu dla poszczególnych umów przedstawiał się następująco:

4 umowy – 01.05.2011 – 31..10.2011

1 umowa – 04.07.2011 – 03.10.2011

1 umowa – 01.09.2011 – 30.11.2011

Do odbycia stażu ze środków PFRON skierowano 5 kobiet oraz jednego mieszkańca terenów wiejskich.

Kwota, jaką przeznaczono z PFRON na staże wyniosła w 2011 roku 34 558,32 zł.

Wnioski i umowy w sprawie przyznania jednorazowych środków na rozpoczęcie działalności gospodarczej, rolniczej lub wniesienia wkładu do spółdzielni socjalnej.

W 2011 roku wpłynęło 5 wniosków o przyznanie jednorazowych środków na rozpoczęcie działalności gospodarczej, rolniczej lub wniesienie wkładu do spółdzielni socjalnej. Wnioskowana kwota wyniosła ogółem 209 369,- zł. Przyznane przez Radę Powiatu Jarosławskiego środki w wysokości 39 000,- zł rozdysponowano poprzez pozytywne rozpatrzenie dwóch wniosków.

W związku z rezygnacją jednego z wnioskodawców, zawarto jedną umowę na kwotę 19 500,- zł. Pozostali wnioskodawcy nie spełniali wymagań formalnych (brak możliwości zabezpieczenia umowy) lub zrezygnowali z ubiegania się o środki. Utworzono działalność gospodarczą o profilu usługowo – handlowym w branży grafiki komputerowej i handlu internetowego.

Refundowane środki PFRON dot. kosztów wyposażenia/doposażenia stanowisk pracy dla skierowanych niepełnosprawnych bezrobotnych lub poszukujących pracy.

Lp.	Okres Sprawozdawczy	Liczba Wniosków	Liczba zawartych umów	Liczba osób na które zawarto umowy	Liczba skierow. bezr.	Liczba osób bezrobotnych skierowanych w ramach Wyposażenia lub doposażenia (dotyczy rubryki 6)		Wartość refundacji na umowie
						Kobieta	Mężczyzna	
1.	2.	3.	4.	5.	6.	7.	8.	9.
1.	m-c 01.11	2	-	-	-	-	-	-
2.	m-c 02.11	1	-	-	-	-	-	-
3.	m-c 03.11	-	-	-	-	-	-	-
4.	m-c 04.11	-	-	-	-	-	-	-
5.	m-c 05.11	1	1	1	1	-	1	19 364,-
6.	m-c 06.11	1	-	-	-	-	-	-
7.	m-c 07.11	0	1	1	-	-	-	-
8.	m-c 08.11	0	1	1	-	-	-	-
9.	m-c 09.11	0	-	-	2	-	2	54 364,-
10.	m-c 10.11	0	-	-	-	-	-	-
11.	m-c 11.11	0	2	2	-	-	-	-
12.	m-c 12.11	0	-	-	2	1	1	55 100,-
Razem :		5	5	5	5	1	4	128 828,-

Ilość osób skierowanych:
5

9. Poziom i struktura wydatków z Funduszu Pracy

1 Fundusz Pracy

1.1. Wydatki z Funduszu Pracy

W 2011r. wydatki z Funduszu Pracy wynoszą ogółem kwotę 22 412 479,51 co stanowi 60,57 % wydatków roku poprzedniego.

Wypłaty zasiłków dla bezrobotnych wraz ze składkami na ubezpieczenia społeczne oraz dodatkami aktywizacyjnymi stanowią kwotę 11 917 985,36 tj. o kwotę 1 134 620,53 mniejszą w porównaniu z rokiem 2010 i kształtują się następująco:

	2010 rok	2011 rok	Różnica
- zasiłki dla bezrobotnych 100%	3 887 382,13	3 780 027,45	- 107 354,68
- zasiłki dla bezrobotnych 80%	3 744 488,73	3 264 445,64	- 480 043,09
- zasiłki dla bezrobotnych 120%	2 443 332,01	2 054 236,46	- 389 095,55
- składki na ubezpieczenie społeczne	2 575 263,13	2 297 403,76	- 277 859,37
- świadczenia dla osób poszukujących pracy za granicą	-	2 776,85	+ 2 776,85
- dodatki aktywizacyjne	319 459,90	519 095,20	+ 199 635,30
- świadczenia wypłacane cudzoziemcom z UE	82 679,99	-	- 82 679,99
	13 052 605,89	11 917 985,36	1 134 620,53

Zmniejszenie w 2011r. wydatków na zasiłki i pochodne o 8,69 % pomimo wzrostu liczby osób bezrobotnych ogółem oraz wzrostu wysokości zasiłku świadczy o rejestracji głównie osób bez prawa do zasiłku zwłaszcza ludzi młodych ze stażem pracy do 5 lat.

Dowodem na to jest zmniejszenie wypłat zasiłków obniżonych o kwotę zł. 480 043,09.

Wydatki na realizację programów na rzecz promocji zatrudnienia w roku 2011 stanowią kwotę zł. 10 028 291,45 i w porównaniu z poprzednim rokiem są mniejsze o kwotę 13 242 363,21 co wynika ze zmniejszenia limitu środków na ten cel.

Wydatki na programy na rzecz promocji zatrudnienia w stosunku do wydatków ogółem w poszczególnych latach kształtowały się następująco:

- rok 2005 – 45,4 %
- rok 2006 – 54,28 %
- rok 2007 – 55,73 %
- rok 2008 – 65 %
- rok 2009 – 56,87 %
- rok 2010 – 62,89%
- rok 2011 – 44,74%

Tak ogromne zmniejszenie środków na aktywizację zawodową powoduje wzrost bezrobocia w powiecie.

Plan wydatków na 2011 rok na realizację programów na rzecz promocji zatrudnienia i łagodzenia skutków bezrobocia i aktywizacji zawodowej w kwocie 10 038 900,- został wykonany w 99,9 %

Z wyżej wymienionych środków realizowano projekt w ramach Programu Operacyjnego Kapitał Ludzki współfinansowany ze środków Europejskiego Funduszu Społecznego. Poddziałanie 6.1.3 Projekt „Więcej szans w powiecie jarosławskim” na kwotę **3 282 000,-** zrealizowany w 99,88 %

Ponadto w 2011 roku realizowano programy specjalne ze środków Funduszu Pracy pod nazwą:

- „Podejmę pracę” na kwotę zł. 453 150,- zrealizowany w 99,99 %
- „Od szkolenia do zatrudnienia” na kwotę zł. 108 615,- zrealizowany w 99,97%

Wydatki na realizację programów na rzecz promocji zatrudnienia, łagodzenia skutków bezrobocia i aktywizacji zawodowej w rozbięciu na poszczególne aktywne formy kształtowały się następująco:

– Szkolenia	kwota zł. –	76 872,-
– Prace interwencyjne	kwota zł. –	1 831 857,58
– Roboty publiczne	kwota zł. –	1 269 725,71
– Refundacja kosztów wyposażenia i doposażenia stanowiska pracy	kwota zł. -	409 599,85
– Środki na podjęcie działalności gospodarczej	kwota zł. -	712 310,07
– Stypendia i składki na ubezpieczenie społeczne	kwota zł. –	5 065 823,-
– Przygotowanie zawodowe	kwota zł. -	98 136,99
– Składki na ubezpieczenie społeczne rolników	kwota zł. -	2 290,-
– Programy specjalne	kwota zł. -	<u>561 676,25</u>
		10 028 291,45

Pozostałe wydatki w ramach przyznanych środków na finansowanie innych fakultatywnych zadań wynoszą kwotę zł. **466 202,70** i przedstawiają się następująco:

– koszty wezwań, zawiadomień, przekazywania świadczeń	kwota zł. –	155 357,89
– koszty systemu teleinformatycznego	kwota zł. –	147 678,05
– koszty szkolenia kadr służb zatrudnienia	kwota zł. -	122 092,43
– refundacja dodatków do wynagrodzeń	kwota zł. -	37 950,09
– koszty sądowe i egzekucyjne	kwota zł. -	2 263,04
– informacje zawodowe pośrednictwo i poradnictwo	kwota zł. -	209,30
– informacje o usługach i partnerach		

ryнку pracy

kwota zł. - 651,90
466 202,70

PFRON

W ramach środków PFRON realizowano zadania z zakresu rehabilitacji zawodowej i społecznej oraz zatrudnienia osób niepełnosprawnych, na które w 2011 roku została przyznana kwota **182 928,-** z tego na:

- stypendia stażowe wydatkowano kwotę zł. – 34 558,32
- na podjęcie działalności gospodarczej kwotę zł. - 19 500,-

- wyposażenie stanowiska pracy kwotę zł. - 128 828,-

Ogółem wydatkowano kwotę zł. **182 886,32**

Nie wykorzystane w 2011r. środki stanowią kwotę 41,68 zł

Budżet

Plan finansowy na 2011 rok po zmianach na poszczególne zadania przedstawiał się następująco:

- Dz 851 Rozdz 85156 § 211 kwota zł. - 4 960 776,-
- Dz 853 Rozdz 85333 § 213 kwota zł. - 2 940 255,-

łącznie z kwotą dofinansowania projektu „Rozwój publicznych służb zatrudnienia – nowa jakość usług świadczonych dla jarosławskiego rynku pracy” w wysokości 188 880,- oraz kwotę 1 624 800 zł. otrzymaną przez powiat na finansowanie kosztów wynagrodzeń i składek na ubezpieczenie społeczne pracowników PUP zgodnie z art. 9 ust 2a-c ustawy z dnia 20 kwietnia 2004r. o promocji zatrudnienia i instytucjach rynku pracy (jednolity tekst DzU 69 poz 415 z 2008r.)

Wydatki wykonane w Dz 851 Rozdz 85156 w 2011r. wynoszą kwotę 4 960 776,- co stanowi 100% planu.

W kwocie tej została zapłacona składka na ubezpieczenie zdrowotne dla osób bezrobotnych bez prawa do świadczeń za m-ce od I do XI 2011r. oraz częściowa zaliczka za m-c XII. Pozostałe zobowiązania na 31.12.2011r. stanowią kwotę 297 327,30.

Wymagalny termin ich zapłaty to 15.01.2012r.

Wykonanie planu wydatków w Dz 853 Rozdz 85333 na 31.12.2011r. wynosi kwotę 2 939 668,84 co stanowi 99,98% planu, z czego wydatki w ramach projektu „Rozwój publicznych służb zatrudnienia – nowa jakość usług świadczonych dla jarosławskiego rynku pracy” zostały zrealizowane w 100%.

Nie wykonane wydatki wynoszą kwotę 586,16 która w dniu 30.12.2011r. została przekazana na rachunek Starostwa Powiatowego w Jarosławiu.

Szczegółowe wykonanie planu przedstawia się następująco:

- wynagrodzenia osobowe pracowników kwota zł. - 1 843 584,54
- wynagrodzenia osobowe pracowników finansowane w ramach projektu kwota zł. - 164 458,-
- dodatkowe wynagrodzenie roczne kwota zł. - 151 629,18
- składki na ubezpieczenie społeczne kwota zł. - 297 238,36

– składki na ubezpieczenie społeczne		
finansowane w ramach projektu	kwota zł. -	21 619,-
– składki na Fundusz Pracy	kwota zł. -	39 472,87
– składki na Fundusz Pracy finansowane		
w ramach projektu	kwota zł. -	2 803,-
– składki na PFRON	kwota zł. -	925,-
– wynagrodzenia bezosobowe	kwota zł. -	8 280,-
– odpisy na ZFŚS	kwota zł. -	75 657,-
– pozostałe wydatki	kwota zł. -	334 001,89 ,-
	Razem	2 939 668,84 zł

Analizując wykonanie wydatków w 2011 roku należy zaznaczyć, że:

- Wynagrodzenia osobowe pracowników z dodatkowym wynagrodzeniem rocznym, z wynagrodzeniem bezosobowym oraz pochodnymi od wynagrodzeń wynoszą kwotę 2 530 009,45 zł, co stanowi 86,07% ogółem wykonanych wydatków.
- Odpisy na ZFŚS wynoszą kwotę zł. 75 657,- co stanowi 2,57% wykonanych wydatków.
- Pozostałe wydatki wynoszą kwotę zł. 334 001,89 co stanowi 11,36% wykonanych wydatków.

Efektywność aktywnych form przeciwdziałania bezrobociu

Aktywne formy	Liczba skierowanych*	Liczba osób, które zakończyły uczestnictwo w programie	Liczba osób zatrudnionych po zakończeniu programu	Efektywność (%) rub.4/rub.3	Liczba uczestniczących w programach na dzień 31.12.2011 r.
1	2	3	4	5	6
Prace interwencyjne	223	347	203	59	142
Roboty publiczne	141	7	4	57	138
Szkolenia bezrobotnych,	52	49	25	51	0
Staż	1025	983	360	37	42
Przygotowanie zawodowe	2				
Prace społecznie użyteczne	0	0	0	0	0
Razem					

* *razem z kontynuacjami z 2010 r.*

Podstawowe dane i parametry uzyskane w latach 2007–2011 r.

Wyszczególnienie	Jedn. miary	Wykonanie				
		2007	2008	2009	2010	2011
I. Rynek pracy						
Liczba bezrobotnych (stan na 31.12.)	osoby	8663	7651	9515	9505	9499
Stopa bezrobocia (stan na 31.12)	%	17	15,1	18,1	18,5	18,7
Liczba zasiłkobiorców	osoby	646	1131	1558	1379	6080
Udział długotrwale bezrobotnych w ogólnej liczbie bezrobotnych (pow. 12 miesięcy)	%	69	63	55	60	64
II. Pośrednictwo pracy						
Liczba osób podejmujących zatrudnienie	Osoby	3566	3323	3067	3913	4044
Liczba ofert pracy wpływających do PUP	szt.	2009	2476	2094	3581	2518
III. Aktywne formy przeciwdziałania bezrobociu						
1. szkolenia						
1.Liczba przeszkolonych	Osoby	344	351	404	477	55
Wskaźnik efektywności zatrudnienia po szkoleniu	%	38	28	28	50	51
Przeciętny koszt szkolenia 1 osoby	tyś. zł	1395	1308	1136	1988	1398
2. Prace interwencyjne						
Liczba bezrobotnych zatrudnionych w ramach prac interwencyjnych	osoby	420	354	625	329	223
Liczba zatrudnionych po pracach interwencyjnych	osoby	141	142	195	186	203
Kwota środków	tyś. zł	1250	1585,4	1585,5	2318,0	1831,8
3. Roboty publiczne						
Liczba bezrobotnych zatrudnionych w ramach robót publicznych	osoby	-	178	201	406	141
Liczba zatrudnionych po robotach publicznych	osoby	-	4	0	0	4
Kwota środków	tyś. zł	-	1075,5	1075,6	3279,0	1269,7
4. Staż						
Liczba osób skierowanych na staż	osoby	832	899	1145	1182	1025
Kwota środków	tyś. zł	2488,6	3774,3	3774,4	7562,4	5065,8
5. Przygotowanie zawodowe						
Liczba osób skierowanych na przygotowanie zawodowe	Osoby	406	472	199	29	2
Kwota środków FP	tyś. zł	1227,6	1874,6	1043,3	48600	98 137
6. Podjęcie działalności gospodarczej						
Liczba osób	Osoby	75	91	130	122	52
Kwota środków FP	tyś. zł	829,1	1 043,3	2123,4	3529,5	712, 3
7. Wyposażenie/doposażenie stanowiska pracy						
Liczba skierowanych	Osoby	188	100	108	240	163
Kwota środków FP	tyś. zł	1348,8	1405	1840,5	4476,8	409,6

Spis treści

1.	<i>Ogólna charakterystyka działalności w 2011 r.</i>	2
2.	<i>Działalność administracyjna</i>	3
3.	<i>Pośrednictwo pracy</i>	4
4.	<i>Działalność pośrednictwa pracy</i>	12
5.	<i>Doradztwo zawodowe</i>	15
6.	<i>Klub Pracy</i>	19
7.	<i>Aktywne formy przeciwdziałania bezrobociu</i>	20
	A. Prace interwencyjne	25
	B. Roboty publiczne	26
	C. Staż	26
	D. Przygotowanie zawodowe	27
	E. Szkolenia	35
	F. Jednorazowe środki na podjęcie działalności gospodarczej dla osób bezrobotnych	44
	H. Wyposażenie/doposażenie stanowiska pracy dla skierowanego bezrobotnego	44
8.	<i>PFRON</i>	45
9.	<i>Poziom i struktura wydatków z Funduszu Pracy</i>	48
1	Fundusz Pracy	48